

Nadja Barazutti

Lučka Križmančič

Bruna Visintin

A large, stylized orange globe graphic is centered on the page. It features a circular top with several curved segments, a white horizontal band across the middle, and a base that tapers into a rectangular shape. The globe is set against a background of a faint, light orange map of the world.

ZEMLJEPIS

5.
RAZRED

Nadja Barazutti

Lučka Križmančič

Bruna Visintin



ZEMLJEPIS

5.
RAZRED

BESEDILA

Nadja Barazutti, Lučka Križmančič, Bruna Visintin
Povzetki iz knjig, ki jih je izdal DŠU

ILUSTRACIJE

Barbara Boneta

RECENZIJE

Darja Kerec, Maja Umek, Pedagoška fakulteta v Ljubljani
Drago Kladnik, Geografski Inštitut Antona Melika, Ljubljana

KOORDINACIJA

Antonella Bucovaz

PREGLED VSEBINE

Anna Roversi

LEKTORIRANJE

Živa Gruden, Vesna Jagodic

PREDGOVOR

Živa Gruden

STROKOVNA KOMISIJA

Marijan Kravos, Tomaž Simčič, Carolina Visentin

FOTOGRAFSKO GRADIVO

Barbara Boneta, Lučka Križmančič, Darja Kerec, Stanislao Salvi
Vikipedija, prosta enciklopedija, slike v prosti uporabi
Slikovno gradivo iz knjig, ki jih je izdal DŠU

IZDALA

Večstopenjska šola »Pavel Petričič« - Špeter (Videm)
Projekt je bil finančno podprt na podlagi 5. odstavka 11. člena zakona 38/01

Zahvaljujemo se Annalisi Petri (Tiskarna Budin), Stefaniji Rucli, Ceciliji Blasutig, Tini Šinigoj

TISK IN OBLIKOVANJE

Tiskarna Budin, ul. Gregorcic 23, 34170 Gorica

1. natis 2022



Didaktično gradivo v prosti uporabi v skladu s Creative Commons BY-NC-SA

ISBN 978-88-947269-4-7

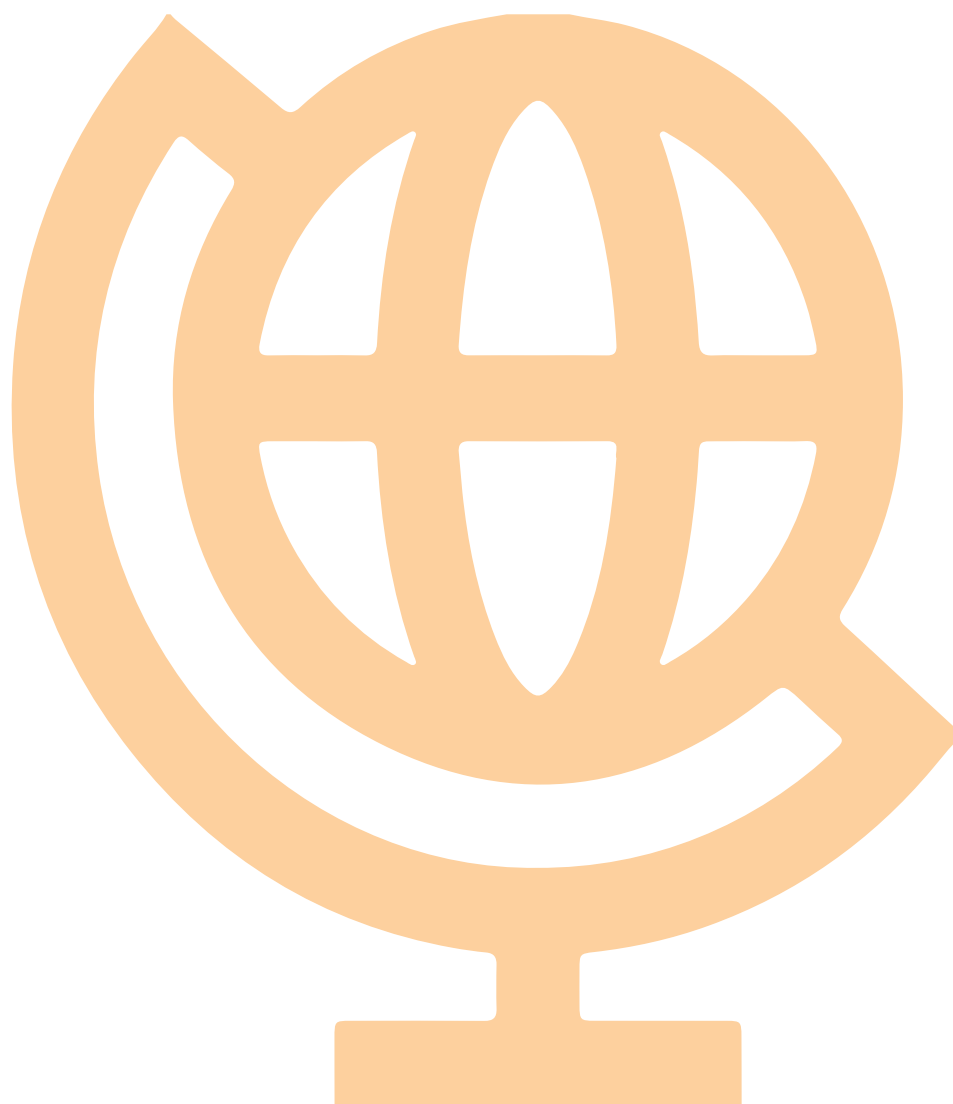




KAZALO

Predgovor	5
Spoznal/a boš	7
Orientacija s stopinjsko mrežo.....	8
Politična ureditev Italije	11
Slovenska manjšina.....	13
Slovenci v Italiji	15
Državi v državi.....	17
Severna Italija	18
Veneto	19
Tridentinsko - Gornje Poadižje / Južna Tirolska	23
Lombardija.....	25
Piemont.....	28
Dolina Aoste	32
Ligurija.....	34
Emilija Romanija	37
Srednja Italija	40
Toskana	41
Umbrija.....	44
Marke.....	46
Abruci	49
Lacij.....	51
Južna Italija	54
Molize	55
Kampanija.....	56
Apulija	59
Bazilikata	61
Kalabrija	63

Sicilija	66
Sardinija	68
Slovenija.....	71
Alpski in predalpski svet	74
Obsredozemski svet	78
Panonski svet.....	80
Dinarskokraški svet	82
Kulturna dediščina	85
Slovenija v svetu	87
Slovenija v Evropski uniji	88
Ekologija	90
Literatura in viri.....	93



Drage učenke in učenci, drage učiteljice, dragi učitelji, dragi starši,

pred vami je zadnje učno gradivo iz zemljepisa, ki vas spremlja pri odkrivanju sveta, v katerem živimo, in ki vas bo letos popeljalo po Italiji in Sloveniji. Spoznavali boste torej kraje, ki so nam bolj ali manj blizu, okolja, s katerimi smo družbeno in gospodarsko tesno povezani, večkrat pa nanje tudi čustveno navezani.

Vemo, da je danes šolski učbenik le eno od sredstev pridobivanja znanja, saj je za današnji čas značilna prava poplava informacij, ki jih z lahkoto pridobivamo vsepovsod, ne nazadnje na spletu. V množici informacij pa se večkrat "izgubimo" in le s težavo ločimo pomembne od nepomembnih, zanesljive od nezanesljivih, koristne od odvečnih. Podatki, ki jih dobimo danes, pa v vrtincu današnjega hitrega razvoja kmalu zastarijo in jih moramo zato stalno preverjati in obnavljati.

Sodobni učbenik torej ne more biti zbirka podatkov in spoznanj, ki naj bi si jih zapomnili, se jih naučili enkrat za vselej, ampak je orodje, ki nam pomaga razne podatke, pa tudi poglede in mnenja pravilno razvrščati, razlagati, presojsati. Razvija tudi jezikovne veščine, predvsem ustreznost izražanja in usvajanje strokovne terminologije.

Učbenik in učiteljevo posredovanje sta zato danes morda še bolj potrebna kot nekoč, saj ne gre več za to, da "predelamo" neko snov, temveč za to, da se ob snovi, ki jo bomo vsaj v podrobnostih lahko prej ali slej pozabili, usposobimo za nova odkritja in nova dožemanja, ki nas bodo spremljala in bogatila skozi celo naše življenje. Pa tudi za to, da nam pridobljeno znanje pomaga utrditi pozitiven odnos do okolja. Prav zemljepis se poleg zgodovine in naravoslovja v največji meri povezuje s skrbjo za okolje, za ohranjanje naravne in kulturne dediščine, kar je danes še kako potrebno in pomembno.

Učno gradivo je zasnovano interaktivno in odprto, saj nenehno ponuja možnosti za samostojno in skupinsko delo (vsi pa vemo, da si tisto, kar naredimo, bolje zapomnimo kot tisto, kar samo preberemo ali slišimo) in nakazuje poti, po katerih lahko svoje znanje dopolnjujemo in bogatimo. Snov, ki jo prinaša, je dovolj blizu, da lahko marsikaj prikazanega poiščemo kar mimogrede v naši okolici ali pa si privoščimo, kot avtorice svetujejo, krajši

šolski ali družinski izlet in tako spoznavanje povežemo s prijetno izkušnjo.

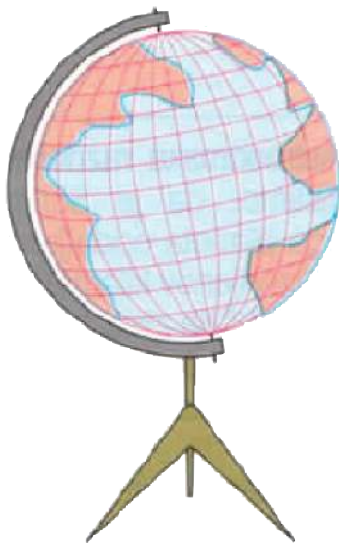
Prepričana sem, da bodo vsi naši učenci v deželi, od Milj do Špetra in v prihodnjih letih morda še naprej proti zahodu, veseli tega gradiva in da ga bodo s pomočjo svojih učiteljic in učiteljev in tudi samih staršev s pridom uporabljali, saj so avtorice vanj vložile veliko znanja, izkušenj in ne nazadnje dobre volje. Naša šola bo z njim gotovo bogatejša, sodobnejša in prijaznejša.

Živa Gruden, ravnateljica

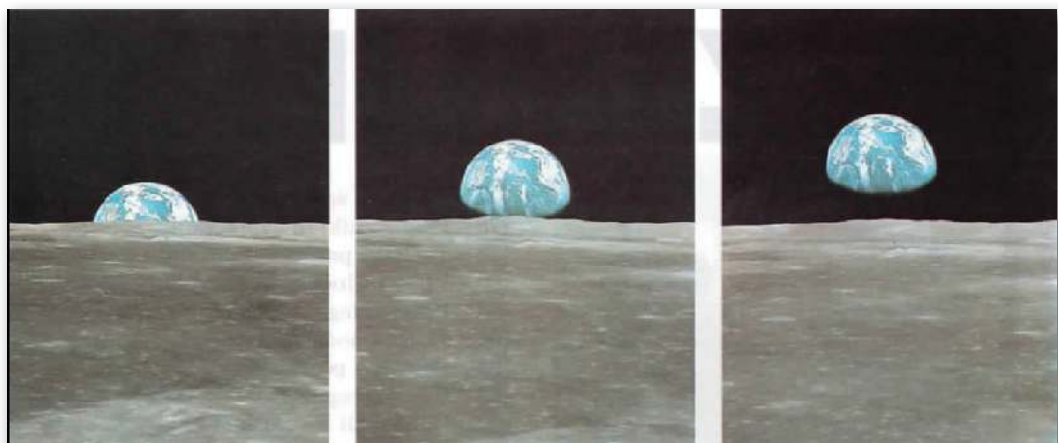


5

ZEMLJEPIS

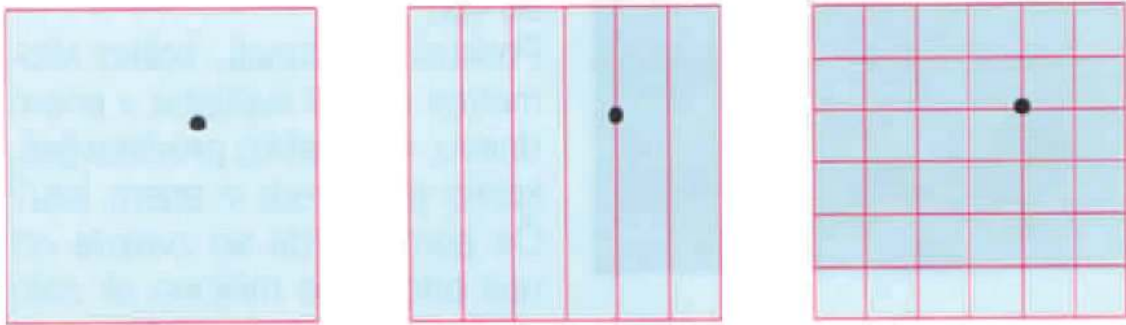
Spoznal/a boš:

- orientacijo, stopinjsko mrežo;
- politično ureditev Italije, dežele;
- Slovenijo – fizično in politično podobo;
- skrb za naravna bogastva Slovenije;
- Slovenijo in Italijo v Evropi in svetu.



ORIENTACIJA S STOPINJSKO MREŽO

Kako lahko določimo lego točkam oziroma krajem na Zemlji?
Preden odgovorimo, bomo rešili »majhen problem«. Določili bomo lego neke točke na listu papirja.



Lego točke označimo takole:

štiri črte začeni od leve, štiri črte začeni od spodaj

Podobno ravnamo z zemeljskim površjem, na katerem si zamislimo vrsto navpičnih in vodoravnih krožnih črt. Dobili smo **stopinjsko mrežo**. Sestavljajo jo **vzporedniki** in **poldnevniki**. Z njo lahko natančno določimo **lego krajev**.

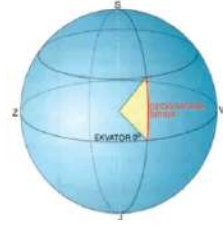


Vzporedniki so *krogi*, ki so med seboj vzporedni in niso enako dolgi. Krajšajo se proti tečajema. Najdaljši zemeljski vzporednik, ki deli Zemljo na severno in južno poloblo, je **ekvator**. Ekvator je navidezna črta, ki teče okrog Zemlje. Označen je z 0° in je dolg 40.076 km.

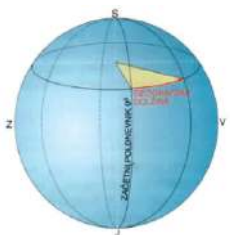


Poldnevniki so *polkrogi*, ki se stikajo na severnem in južnem tečaju in so vsi enako dolgi. Kraji, ki ležijo na istem poldnevniku, imajo poldne ob istem času. Začetni poldnevnik teče skozi **Greenwich** in je **označen z 0°** . Greenwich je mestna četrt v Londonu z Narodnim pomorskim muzejem in astronomskim observatorijem.

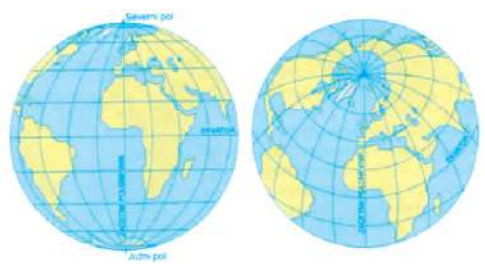
Z določanjem **presečišč vzporednikov in poldnevnikov lahko opišemo položaj vsake točke na Zemlji.**



Točke so lahko severno ali južno od ekvatorja. Oddaljenost točke od ekvatorja imenujemo **zemljepisna širina**. Imamo severno in južno zemljepisno širino.

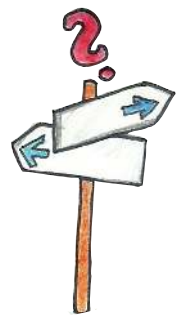


Točke so tudi vzhodno ali zahodno od začetnega poldnevnik. Oddaljenost od začetnega poldnevnik imenujemo **zemljepisna dolžina**. Imamo vzhodno ali zahodno zemljepisno dolžino. Zemljepisna širina in dolžina nekega kraja sta kot njegov »naslov« na zemljevidu sveta.



POMNI!

Mreža iz vzporednikov in poldnevnikov se imenuje **stopinjska mreža**. Položaj vsakega kraja na njej je namreč določen v stopinjah. Manjši enoti sta minuta in sekunda.

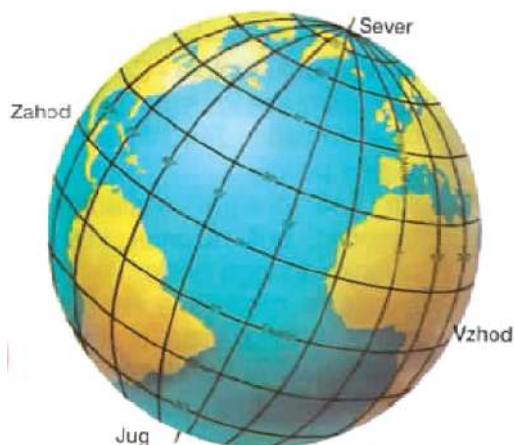


Npr. mesto New Orleans v ZDA leži na 30° severne zemljepisne širine in 90° zahodne zemljepisne dolžine.

S pomočjo neme karte označi položaj Slovenije na stopinjski mreži.



- Ugotovi, med katerima vzporednikoma leži Slovenija.
- Na globusu ugotovi, če je to severno ali južno od ekvatorja.
- Ugotovi, med katerima poldnevnikoma se razprostira Slovenija.
- Na globusu poišči, če je to vzhodno ali zahodno od Greenwicha.
- Določi položaj Slovenije na stopinjski mreži.
- Določi položaj Italije na stopinjski mreži.



ALI VEŠ,
da poldnevniku pravimo
tudi meridian?

POMISLI!

Najprej si oglej karto
poldnevnikov. Kje bi na Zemlji
lahko iz enega v drug poldnevnik
stopil z enim samim korakom?



Odgovori na vprašanja.

- Kaj je stopinjska mreža?
- Kaj lahko določimo s stopinjsko mrežo?
- Kako lahko z vzporedniki hitro ugotovimo, na kateri polobli je neki kraj?
- Kje se vsi poldnevniki stikajo?
- Kako lahko s poldnevniki ugotovimo, kje je vzhod in kje je zahod?
- Kako se imenuje začetni poldnevnik?
- Kateri vzporednik razpolavlja Zemljo na severno in južno poloblo?
- Kako se imenujejo vzporedne črte, ki potekajo severno in južno od ekvatorja?
- Kaj je zemljepisna širina?
- Kaj je zemljepisna dolžina?

S pomočjo atlasa določi zemljepisno širino Rima (Italija), Moskve (Rusija), Ljubljane (Slovenija) in Los Angelesa (ZDA).

S pomočjo atlasa določi zemljepisno dolžino New Yorka (ZDA), Tokia (Japonska), Trsta (Italija) in Toronta (Kanada).

Ugotovi, kateri kraj leži bližje Greenwichu, Trst ali Koper?

ZANIMIVOST



Poldnevniki so dobili tako ime, ker se Zemlja vrti okoli svoje osi. Kraji na njenem površju prihajajo namreč prek dneva v različen položaj proti Soncu. Ko v nekem kraju Sonce pri svojem navideznem potovanju doseže najvišjo točko nad obzorjem, je tam poldan. V tem trenutku je poldan tudi v drugih krajih na Zemlji, ki ležijo na istem poldnevniku.

POLITIČNA UREDITEV ITALIJE

Italija je **enotna demokratična** republika.

Voditelj države je predsednik republike. Predsednika izvoli parlament vsakih sedem let.

Parlament je sestavljen iz **poslanske zbornice** in **republiškega senata**. Pristojen je za oblikovanje in sprejemanje zakonov. Zakone izvaja vlada.

Vlado sestavljajo ministri in predsednik vlade.

Sodni svet je državni organ, ki upravlja sodstvo. Sestavljajo ga sodniki, ki "v imenu italijanskega ljudstva" poskrbijo, da se zakoni spoštujejo, kršitelji pa kaznujejo.

Zakoni veljajo na vsem italijanskem ozemlju, za vse državljane.

Glavno mesto je **Rim**. V prestolnici ima rezidenco predsednik republike. Rim je tudi sedež osrednjih organov oblasti.

Italijo sestavlja **dvajset dežel**. Vsaka je razdeljena na pokrajine. Vsaka dežela ima svoje glavno mesto in različno število pokrajinskih glavnih mest.

Pet italijanskih dežel ima poseben statut, ki jim omogoča večjo avtonomijo.

Te so: **Furlanija - Julijska krajina, Tridentinsko - Zgornje Poadižje / Južna Tirolska, Dolina Aoste, Sicilija in Sardinija**.

Na zemljevidu je prikazan Apeninski polotok, razdeljen na severni, srednji in južni del.



Politični zemljevid Italije prikazuje državo, razdeljeno na **dežele**.



SLOVENSKA MANJŠINA

Dežela Furlanija - Julijska krajina je po svojih gospodarskih, naravnih in etničnih značilnostih tako raznolika, da jo nekateri imenujejo kar »Evropa v malem«. To je narodnostno in etnično mešano območje, kjer so se vedno in se še srečujejo razne kulture in različni narodi. V 3. členu statuta je zapisano: **»V deželi je priznana enakopravnost vsem državljanom, ne glede na njihovo jezikovno pripadnost, ter zagotovljeno varstvo njihovih etničnih in kulturnih značilnosti.«** Eden od razlogov, da je bila ustanovljena dežela s posebnim statutom, je bil tudi ta, da v njej živi avtohtona slovenska manjšina. Slovenci so si na tem ozemlju vedno prizadevali, da bi dosegli svoje pravice na vseh področjih: jezikovnem, šolskem, socialnem, gospodarskem, kulturnem in političnem.



ALI VEŠ,

da med pristojnosti naše dežele spadajo tudi razlastitve privatne lastnine v javno korist? Za gradnjo novih, predvsem industrijskih objektov so v naši deželi razlastili mnogo zemlje slovenskih kmetov.

da v deželi Furlaniji Julijski krajini živijo poleg večinskega naroda in slovenske narodne manjšine tudi FURLANI, NEMCI ..., pa še SRBI, GRKI, ŽIDJE, ki se od večine razlikujejo tudi po veri. Vsaka od teh skupin ima tudi svoje navade in običaje.

da ljudje po svetu govorijo nad 3.000 jezikov?

v katerem mestu stoji deželna palača, kjer je sedež Furlanije Julijske krajine?

SLOVARČEK



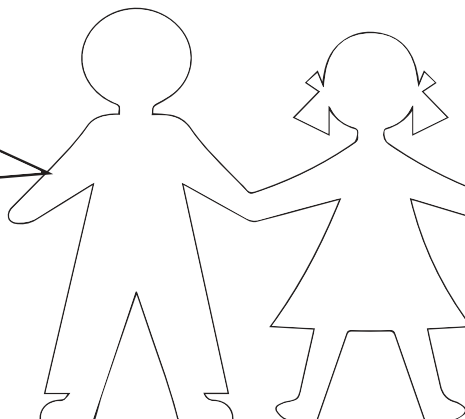
razlastiti: uradno odvzeti zasebno lastnino v korist družbe

avtohtono prebivalstvo: prebivalci, ki so po izvoru od tam, kjer živijo

Ljudje pripadamo določenim skupinam, ki se med seboj razlikujemo po kulturnih, verskih in drugih značilnostih. Najbolj zaznaven izraz značilnosti je JEZIK, ki ga med seboj govori določena skupina ljudi. Prav je, da jezik vsake skupine spoštujemo, do svojega jezika pa gojimo še poseben, čustven odnos.

Prisluhni pogovoru.

Stanujem v Italiji in sem DRŽAVLJAN Italije. Sporazumevam se v italijanskem jeziku.



Tudi jaz stanujem v Italiji: Tudi jaz sem italijanska DRŽAVLJANKA. Sporazumevam pa se v slovenskem in italijanskem jeziku.

Pripadniki istega naroda niso vedno državljani iste države. Posebno v Evropi je tako. Zaradi zgodovinskih dogodkov so se meje spreminjale, prebivalstvo pa je ostalo na svojem ozemlju. Tako je tudi del ozemlja ob zahodni slovenski meji prešel pod Italijo. Na tem ozemlju živi **SLOVENSKA MANJŠINA**.

Vsaka narodna manjšina je posebna skupina, ki se od drugih v isti družbi razlikuje po narodni pripadnosti, kulturi in jeziku. Skoraj vse države imajo znotraj svojih meja eno ali več manjšin.

POMNI!

Slovencev v Italiji je manj kot Italijanov.
Slovenci v Italiji smo narodna manjšina.
Italijanski narod je v Italiji večinski narod.



SLOVARČEK



državljanstvo: pravna pripadnost neki državi z vsemi pravicami in dolžnostmi

narodnost: pripadnost določenemu narodu

narod: skupnost ljudi, ki so zgodovinsko, jezikovno in kulturno povezani in imajo skupno zavest

narodna manjšina: posebni deli prebivalstva, ki se ločijo od večine po jeziku, običajih, kulturi

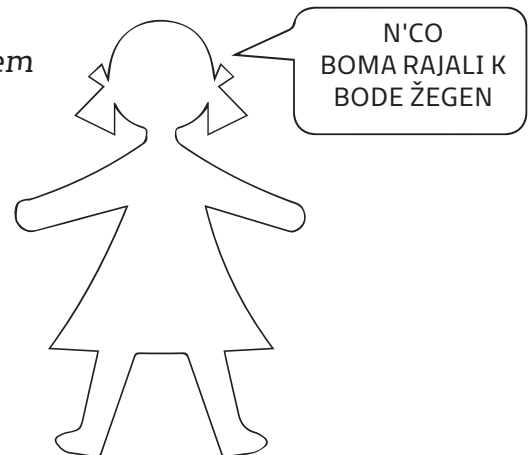


Slovenci se med seboj pogovarjamo v slovenskem jeziku. Ta ima tudi svoje različice.

To so **NAREČJA**.

Na zemljevidu si lahko ogledaš, katera slovenska narečja se govorijo v naši deželi.

Poskusi ugotoviti, v katerem narečju govori deklica.



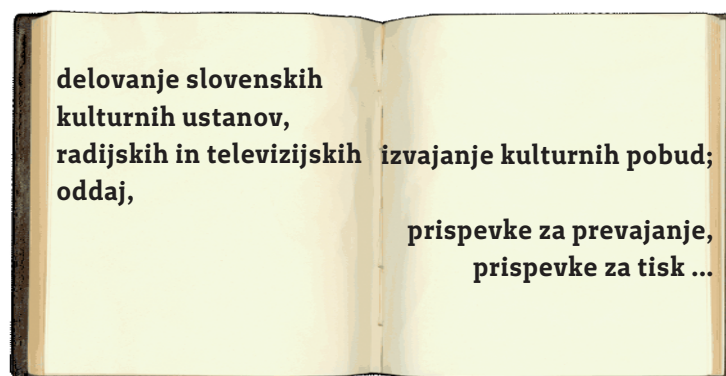
V zvezek zapiši, kako rečete pri vas doma spodaj narisanim predmetom. S svojimi sošolci primerjaj imena tudi za druge predmete.



SLOVENCİ V ITALIJI

Tako kot druge manjšine se tudi Slovenci v Italiji sklicujemo na številne listine o pravicah manjšin. Te v nekaterih členih na splošno zagotavlja že italijanska ustava. Kljub temu pa smo si morali Slovenci v Italiji vztrajno prizadevati, da bi bila ustavna in druga določila v korist manjšini tudi dejansko uresničena. Slovenski narod je bil v različnih obdobjih vključen v različne države. Kot posebni narodnostni skupnosti so nam te države priznavale tudi nekatere posebne pravice, kot je pravica do lastnih šol ali pravica do svojega jezika. Tako so v Trstu že za časa Napoleonovih Ilirskih provinc leta 1808 objavili Uradni list tudi v slovenščini. Na podlagi avstrijskega zakona iz leta 1867 so imeli Slovenci pod Habsburžani pravico, da v javnih ustanovah in osnovnih šolah uporabljajo svoj jezik. Po koncu prve svetovne vojne se je s fašistično oblastjo začelo za Slovence v Italiji eno najhujših obdobji v njihovi zgodovini. Fašistična oblast si je na vse načine prizadevala, da bi zatrla slovensko prisotnost na tem ozemlju. Po drugi svetovni vojni je Italija na osnovi mednarodnih dogovorov sprejela več predpisov, ki so manjšini zagotavljali ohranitev njenih etničnih in kulturnih značilnosti. 6. člen italijanske ustave navaja, da država s posebnimi določili ščiti jezikovne manjšine. Pomembna zagotovila o spoštovanju in upoštevanju manjšinskih pravic smo Slovenci dobili z **Londonskim in kasneje Osimskim sporazumom**.

Pomembni pa so tudi drugi predpisi, ki urejajo:



**DA SE V TEM JEZIKU
IZOBRAŽUJEMO**

**DA GOVORIMO
SVOJ JEZIK**

**DA RAZVIJAMO IN
OHRANJAMO SVOJO
KULTURO**

PRAVICE

**DA RAZŠIRJAMO NAŠE
KULTURNE POGLEDE**

Delovanje šol ureja posebna **šolska zakonodaja**.

SLOVARČEK



javna ustanova: ustanova, namenjena uporabi, koristi vseh ljudi, ne le posameznika
zakonodaja: izdajanje zakonov



SLOVENCİ V VIDEMSKI POKRAJINI

Da bi kot narodnostna skupnost ohranili svoje jezikovne in kulturne značilnosti, so si morali še posebej prizadevati Slovenci v Videmski pokrajini, ki so prisotni v Kanalski dolini, v Reziji in v Benečiji. Zakonski predpisi o varstvu manjšin namreč pogosto sploh niso upoštevali Beneških Slovencev. Nobeno zakonsko določilo ni na primer v preteklosti upoštevalo potrebe po šoli za Slovence v Videmski pokrajini. Na pobudo slovenskih organizacij pa je v šolskem letu 1986-1987 začela delovati v Špetru **zasebna dvojezična šola**. Posebnost take šole je, da **se učenci učijo vse predmete tako v slovenščini kot v italijanščini**.

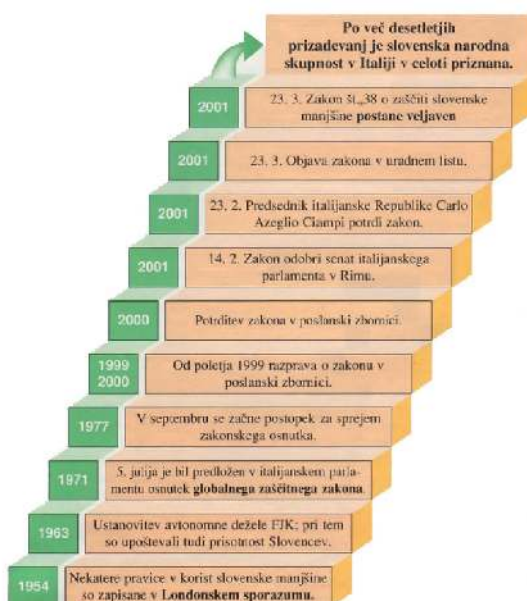
V šolskem letu 2001-2002 je bila ta šola **podržavljena**.



ZAŠČITNI ZAKON

Kljub 6. členu ustave in vsem ostalim predpisom je italijanska država vsa določila in zakone v zvezi z zaščito slovenske manjšine le delno upoštevala. Zaradi tega je vedno obstajalo veliko nerešenih vprašanj. Slovenci v Italiji so zato vztrajno izražali potrebo po **posebnem zakonu**, ki bi zagotovil slovenski manjšini, da bi se tudi v prihodnosti ohranile njene jezikovne in kulturne značilnosti.

Pri tem smo prehodili izredno dolgo pot, strmo in naporno pot. Ta pot je tu ponazorjena s stopnicami.



SLOVARČEK



osnutek: kar še ni dokončno izoblikovano
Izvoljeno telo: skupina ljudi, ki je bila z volitvami izbrana, da skrbi za določeno skupno stvar

Zaščitni zakon **priznava obstoj slovenske manjšine v deželi Furlaniji Julijski krajini: v Tržaški, Goriški in Videmski pokrajini.**

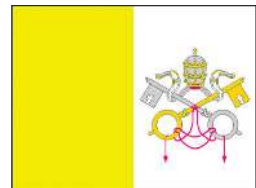
Slovenski narodni skupnosti zagotavlja pravno uživanje pravic, ki ji omogočajo, da uveljavlja svoje kulturne in jezikovne različnosti.

Zakon je sestavljen **iz 29 členov**, v katerih so določbe o priznanju slovenske manjšine.

Te so v skladu z načeli evropske listine o deželnih ali manjšinskih jezikih. Zakon določa, kaj morajo izpolniti državni, deželni in občinski organi.

DRŽAVI V DRŽAVI

Znotraj ozemlja Italije sta dve majhni državi:
Vatikan in San Marino.



V Vatikanu ima sedež papež.

Vatikan je v Rimu. Meri 0,44 km².

Na trgu pred Baziliko sv. Petra se zbirajo verniki s celega sveta.

San Marino je hribovita državica med Emilijo - Romanjo in deželo Marke. Najvišji vrh je gora Titano. Glavno mesto San Marino je na nadmorski višini 700 m. Tu si lahko ogledamo občinsko palačo in muzej.

V obeh državicah govorijo italijanski jezik.



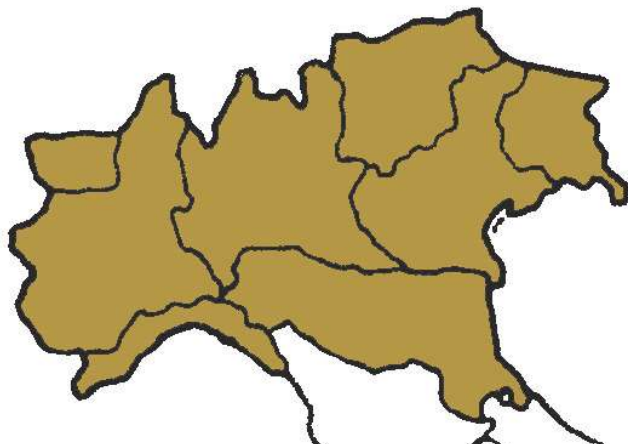
ZANIMIVOST



Švicarska garda predstavlja oborožene sile Vatikana; skrbi za varnost apostolske palače, varuje papeža in nadzira vhode v Vatikan. Ustanovljena je bila 21. januarja 1506, ko je skupina 150 Švicarjev prišla v papeško službo.

Švicarska garda je danes najstarejša in hkrati najmanjša oborožena sila na svetu ter obenem edina skupina najemniških vojakov v skladu s švicarsko in vatikansko zakonodajo.

SEVERNA ITALIJA



Dežele severne Italije so:

- **Furlanija Julijska krajina**
- **Veneto**
- **Tridentinsko-Gornje Poadižje**
- **Lombardija**
- **Piemont**
- **Dolina Aoste**
- **Ligurija**
- **Emilija-Romanja**

VENETO



Dežela Benečija ali Veneto (it. Veneto) meji na severu z Avstrijo, na zahodu s Tridentinskim - Zgornjim Poadižjem in Lombardijo, na jugu z Emilijo - Romanjo in na vzhodu s Furlanijo - Julijsko krajino ter Jadranskim morjem.

V gorah je podnebje alpsko, ob jadranski obali sredozemsko.

Dežela je večinoma **ravninska**. Ravnine zavzemajo 56 % ozemlja, gore 30 % in gričevje 14 %.

Najvišji vrhovi so: **Marmolada, Tofane, Civetta, Monte Baldo in Pelmo**. Sledijo Predalpe in gričevnati svet. Znana so predvsem gričevja **Berici** in **Euganei**. Nato se do morja razprostira obširna **Beneška ravnina**.



Smučarske proge v Cortini



Colli Euganei



Adiža

Največje reke: **Adiža** (it. Adige), **Pad** (it. Po), **Brenta**, **Piava** (it. Piave), **Livenza** in **Tilment** (it. Tagliamento).

V Benečiji je zelo razvit turizem. Tu je veliko srednje velikih in majhnih tovarn.

Beneško industrijo pospešujejo dobre prometne povezave, ker je površje v glavnem ravninsko. Razvito je tudi sodobno kmetijstvo.



Favna ob delti reke Pad



Benečija ima sedem pokrajin: **Belluno**, **Padova**, **Rovigo**, **Treviso**, **Verona**, **Vicenza** in **Benetke** (it. Venezia), ki je tudi glavno mesto.

V gorski pokrajini je mesto **Belluno**, ki ima majhno mestno središče s privlačnimi renesančnimi palačami. V tej pokrajini so znana letovišarska središča, kot so Cortina d'Ampezzo, Alleghe, Pieve di Cadore.

Verona je mesto, kjer se dogaja Shakespearova zgodba o Romeu in Juliji. Največja veronska



Belluno

privlačnost je dobro ohranjena rimska arena, ki je poleti priljubljeno operno prizorišče.

Padova slovi po univerzi, najstarejšem botaničnem vrtu in cerkvi svetega Antona. V bližini so griči Euganei, kjer si v kraju Monselice lahko ogledamo zanimiv grad ali preživimo sprostitveni konec tedna v toplicah Abano.

Treviso je mesto z bogato zgodovino.

Vicenza je kulturno mesto, znano po obrtnikih, ki izdelujejo nakit iz zlata. Mesto je tudi trgovsko središče.



Vicenza



Verona



Padova

V **Benetkah** lahko preživimo dan med hišami v morju, se sprehodimo čez mostičke ali se popeljemo z ladjico do otokov. Če se odločimo za sprehod po mestu, si ogledamo **Markov trg**, Doževo palačo, baziliko svetega Petra "di Castello" ali postojimo na Mostu vzdihljajev. Ladjica nas popelje na Murano, otok steklopihalcev, kjer si lahko kupimo spominek iz muranskega stekla. Slikali se bomo z gondoljerji na **Velikem kanalu** (it. Canal Grande).

V Benečijo privabljajo obiskovalce tudi obalna turistična središča **Caorle**, **Jesolo**, **Bibione**, kjer so dobro opremljene in urejene plaže.

Rovigo stoji med spodnjima tokovoma rek Adiža in Pad. Zgodovina tega območja govori predvsem o vodah, poplavih in melioracijah. Tu je edino večje zaščiteno področje mokrišč v delti reke Pad.



Jesolo lido



Rovigo



Treviso



Odgovori na vprašanja.

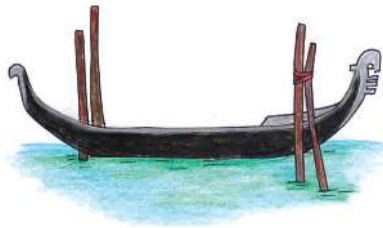
Ali veš, katero prevozno sredstvo lahko uporabljaš v Benetkah?

Katera letovišča so v pokrajini Belluno?

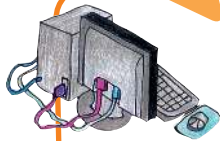
Kaj si lahko ogledaš v Veroni?

Katere pokrajine ležijo v beneški ravnini?

V katerem od obalnih turističnih središč si že bil? Opiši ga!



Benetke



MEDPREDMETNA POVEZAVA

ZGO: Zakaj so Rimljani gradili arene? Raziskuj in napiši.

Tehnologija: Izpelji raziskavo o najpomembnejših sodobnih kmetijskih strojih.

Primerjaj kmetijstvo danes in nekoč.

NAR: Mokrišča: Kaj so mokrišča?

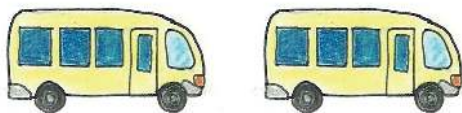
Naredi raziskavo o mokriščih in o delti reke Pad.



www.arpa.veneto.it



Delta reke Pad



TRIDENTINSKO - GORNJE POADIŽJE / JUŽNA TIROLSKA



Tridentinsko - Gornje Poadižje / Južna Tirolska (it. Trentino - Alto Adige, nem. Trentino - Südtirol) je dežela s posebnim statusom. V deželi govorijo tri jezike: italijanščino, nemščino in ladinščino.

Na severu meji z Avstrijo, na zahodu s Švico in Lombardijo, na jugu in vzhodu z Venetom.

Vsa dežela je gorata. Glavna gorska skupina so **Dolomiti**, na jugu se Alpe spuščajo v **Predalpe**. Dežela ima veliko jezer in rek. **Gardsko jezero** sega vanjo s severnim koncem. Druga jezera so manjša in so tako kot Gardsko ledeniškega izvora ali pa so umetna. Največji reki sta **Adiža** s pritoki in **Brenta**. Podnebje je povsod gorsko z mrzlimi zimami in svežimi poletji.



Adiža



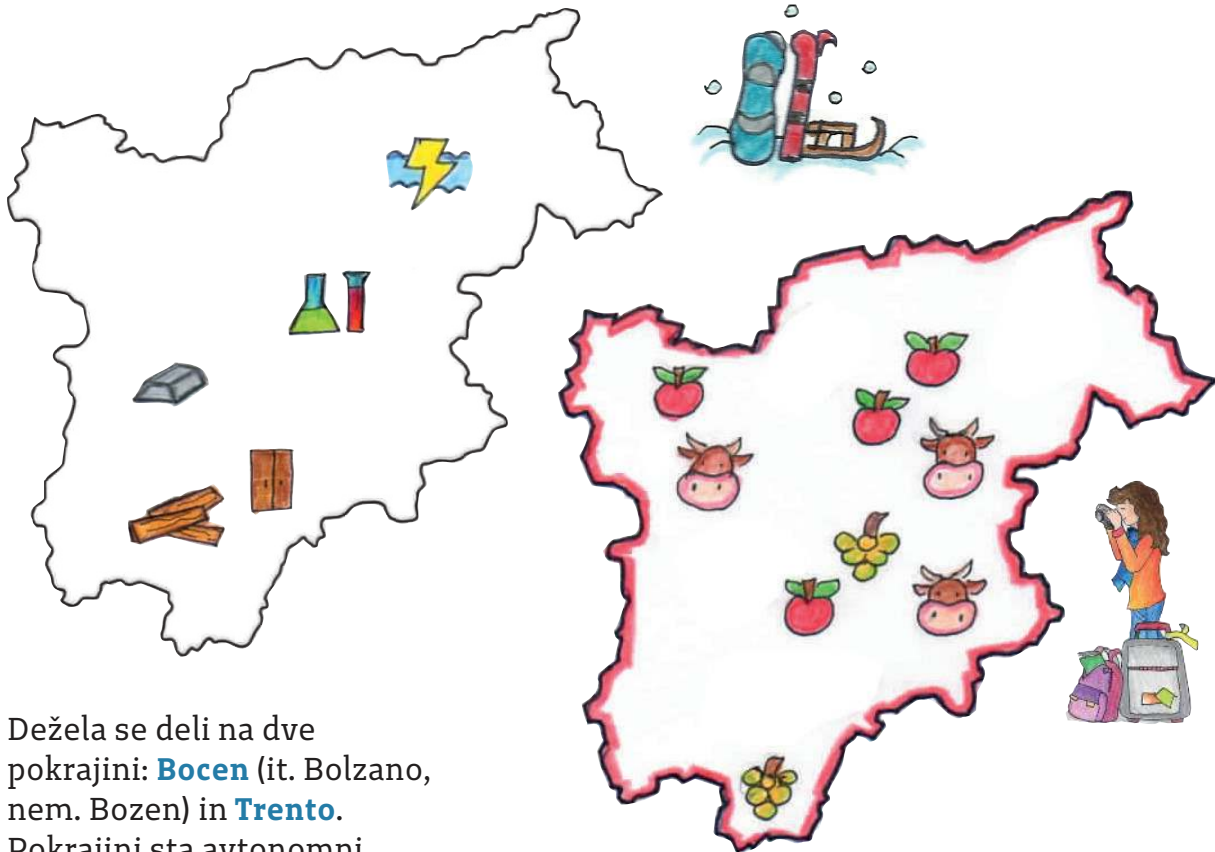
Običaji, noše



Sadjarstvo



Jezero Caldonazzo



Dežela se deli na dve pokrajini: **Bocen** (it. Bolzano, nem. Bozen) in **Trento**. Pokrajini sta avtonomni, zato sta obe mesti upravno in politično enakovredni, čeprav je glavno mesto dežele Trento.



Bocen

Mesto Trento se je razvilo v kotlini sredi doline Adiže. Čeprav stoji sredi gora, ima dobre cestne povezave. V mestnem središču so številne srednjeveške in renesančne zgradbe. V pokrajini so pomembna turistična središča kot **Madonna di Campiglio**, **Moena** in **S. Martino di Castrozza**.

Bocen je alpsko mesto, pomembno kulturno in umetniško mesto v središču Evrope. V okolici in mestnem središču si lahko ogledaš veliko gradov in muzejev. Gospodarstvo: glavni vir dohodkov je živinoreja. Razvito je tudi sadjarstvo. Pridelujejo velike količine jabolk. Dežela ima veliko vodno bogastvo, zato v hidroelektrarnah proizvajajo toliko električne energije, da zadosti potrebam dežele in presežek celo izvažajo. Gozdno bogastvo omogoča lesno obrt, žagarstvo in pohištveno industrijo. Vir bogastva je tudi turizem. Turističnih središč je namreč veliko in so obiskana tako pozimi kot poleti.



Trento



Merano



Madonna di Campiglio

LOMBARDIJA



Lombardija (it. Lombardia) leži v severni Italiji. Na severu meji s Švico, na zahodu z deželo Piemont, na jugu z Emilijo - Romanjo, na vzhodu z Benečijo (Veneto) ter s Tridentinsko-Zgornjim Poadižjem.

V Lombardiji je visokogorski svet z Alpami, višinski svet s predalpami in gričevjem ter nižinski svet ob reki **Pad**.

V Alpah so gore **Adamello**, **Bernina**, **Orltes/Ortler** ter prelaz **Stelvio**, ki je v pokrajini Sondrio ter povezuje Lombardijo z Avstrijo in Zgornjim Poadižjem. Na tem prelazu je tudi narodni park.

Podnebje je v glavnem celinsko. Zime so mrzle, poletja pa soparna. V Padskem nižavju je večkrat megleno. Samo okoli jezer je ugodno, sredozemskemu podobno podnebje z milimi zimami ter toplimi poletji. Industrija in mestna območja vplivajo na temperaturo zraka.

Ob vznožju Alp se nahajajo največja italijanska jezera: **Gardsko jezero** in jezera **Maggiore**, **Como** in **Iseo**.

Lombardija ima veliko vodno bogastvo. Reke, ki pritekajo iz Alp, se izlivajo v jezera ali pa nadaljujejo svoj tok po ravnini in se izlivajo v reko Pad. Na ravnini je poleg rek gosta mreža kanalov, med temi so nekateri tudi plovni. Pravijo jim **navigli**.



Jezero Maggiore



Navigli



V Lombardiji so dobro razviti poljedelstvo in živinoreja, industrija in terciarni sektor, zato velja za bogato italijansko deželo. Poljedelski pridelki so predvsem žita, vino, sadje ter krma za govedo in prašiče. Razvite so raznovrstne



Milan, galerija Vittorio Emanuele II

industrijske panoge. Skoraj polovica industrije je strnjena okoli Milana. Zaradi ugodne zemljepisne lege se je v Lombardiji razvila trgovina. Milan je tudi **modna prestolnica**. Vsako leto gosti pomemben velesejem. V tem mestu imajo sedež pomembne banke ter gospodarske družbe. **Milanska borza** je med najvplivnejšimi v Evropi. Omembe vreden je vodni promet, ki s prekopi in kanali povezuje tovarna pristanišča po vsem Padskem nižavju do Benetk.

Gospodarski razvoj dežele je vplival na porast prebivalstva. Razpoložljiva delovna mesta so povzročila priseljevanje iz italijanskih dežel in drugih, revnejših delov sveta. Gostota prebivalstva je večja v nižinskem in predalpskem pasu, višinski svet pa je redko poseljen.



Milano fiera



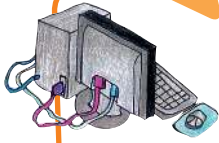
Avtodrom v Monzi



Stadion San Siro

Deli se na dvanajst pokrajin: **Bergamo, Brescia, Como, Cremona, Lecco, Lodi, Mantova, Monza in Brianza, Pavia, Sondrio, Varese** in **Milan**.





MEDPREDMETNA POVEZAVA

SLJ: Spis: Vesel dan v Gardalandu ali Zabaven dan v zabaviščnem parku.

LIK: O Leonardu da Vinciju in Michelangeliju Buonarottiju lahko marsikaj izveš na spletnih straneh Wikipedije, proste enciklopedije. Pripravi načrt in izvedbo raziskave.



Katedrala Duomo



Jezero Iseo



Gardaland



IZLET V LOMBARDIJO

Ogledali si bomo prestolnico Lombardije Milan. Najprej se bomo ustavili pred slikovito katedralo (Duomo di Milano), ki so jo gradili nekaj stoletij in hrani številne umetnine. Nato si bomo ogledali znano milansko opero La Scala. Sprehodili se bomo skozi galerijo Vittorio Emanuele II v istoimenski ulici, ki privablja obiskovalce zaradi lokalov in trgovin. Ustavili se bomo pri gradu družine Sforza (Castello Sforzesco), ki spada med največje italijanske gradove in ga krasijo Michelangelove in Da Vincijeve umetnine.



Grad družine Sforza

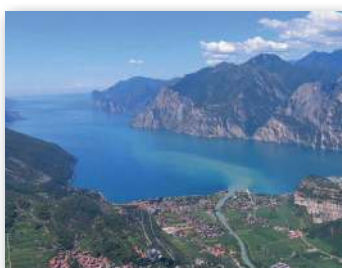


Veliki Naviglio



Opera La Scala

Ustavili se bomo tudi v Comu in si ogledali stari del mesta ter jezero, ki velja za enega najlepših italijanskih jezer.



Jezero Garda

Šli bomo tudi v Bergamo, eno glavnih središč Lombardije, s starim mestnim jedrom, stolnico in osrednjim trgom.

Ogledali si bomo Gardsko jezero, ki je največje italijansko jezero in se odlikuje po prijetnem sredozemskem podnebnju. Sledil bo postanek na polotoku Sirmione ter sprostitev v zabaviščnem parku Gardaland.

PIEMONTE



Večina dežele **Piemont** (it. Piemonte) leži v Alpah.

Najvišji vrhovi so: **Monte Rosa, Monviso/Mont Viso, Ciamarella, Monte Leone**, v deželo sega tudi južno pobočje **Gran Paradisa**. Gorske verige v Piemontu imajo obliko podkve. Beseda Piemonte izhaja iz latiskega *Pedemontium* ali *Pedemontis*, kar pomeni 'ob vznožju gore'. Ta gorati obroč je ustvaril nešteto dolin. Po njih tečejo reke in hudourniki, ki se izlivajo v reko **Pad**. Ostali del dežele je delno gričevnat in delno ravninski.

Največje jezero v Piemontu je **Lago Maggiore**. V gorskih predelih je podnebje alpsko, na ravninskih področjih je velika razlika med zimskimi in poletnimi temperaturami. Na gričih, predvsem okoli jezer, je podnebje ugodno.

Industrija v Piemontu je v glavnem odvisna od proizvodnje **Fiatovih obratov**. Ta industrija je nastala v Turinu leta 1899. Z njo so povezane strojna industrija, gumarska industrija in industrija plastičnih mas. V deželi Piemont



Turin, FIAT Lingotto



Turin, FIAT Mirafiori

delujejo tudi elektrotehnična, elektronska, tekstilna in živilska industrija. V kraju Valenza Po se je razvilo zlatarstvo.

Kmetijstvo je pomembno na ravninskih površinah, predvsem v pokrajinah Novara in Vercelli, kjer pridelajo največ riža v Italiji. Veliko vinogradov najdemo v pokrajini Asti, ki slovi po penečem vinu. Turistična dejavnost ni dovolj ovrednotena.



Asti, vinogradi



Piemont se deli na osem pokrajin: **Alessandria**, **Asti**, **Biella**, **Cuneo**, **Novara**, **Turin** (it. Torino), **Verbanco-Cusio-Ossola**, **Vercelli**. Glavno mesto je **Turin**.



Turin



Valdossola



Vercelli

V času Savojske kraljevine je bil Turin njeno glavno mesto, v letih 1861-64 pa glavno mesto Italije.

Južno od Turina so med dolinami in griči vasi in gradovi, po katerih se imenujejo najbolj prestižna rdeča vina na svetu, kot so barolo, asti, dolcetto in ruče. S kulinaričnega vidika Piemont slovi po belih tartufih.

Dežela Piemont ima 33 ekomuzejev, ki varujejo kulturno, zgodovinsko in materialno dediščino.



MEDPREDMETNA POVEZAVA

ZGO: Na spletni strani www.museoegizio.org dobiš vse podatke o Egipčanih. Opravi raziskavo.

ITJ: Vittorio Amedeo II fu il primo sovrano del Regno di Savoia, che comprendeva il Piemonte, la Valle d'Aosta, la Sardegna oltre alla Savoia e parte della Francia. Ogni volta che andava nella sua residenza a Torino, portava sempre sul suo cavallo una cesta di grissini. Cerca su internet la leggenda e rispondi alle seguenti domande:

1. Qual era il problema di salute del Duca Vittorio Amedeo II?
2. A chi si rivolse il suo medico per risolvere il problema?
3. Con l'aiuto di chi ci riuscì?
4. Da quale termine dialettale deriva il nome grissino e da chi fu inventato?



VABILO V PIEMONT

Piemont je **alpska dežela**, kjer lahko opazujemo najvišje evropske vrhove.



Gran Paradiso, kjer je najstarejši italijanski narodni park.



Monviso, kjer izvira reka Pad.



Monte Rosa, ki ga je v svojih časih omenjal že Leonardo.

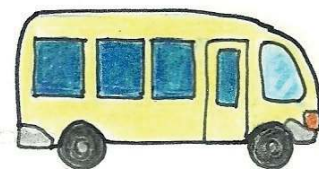
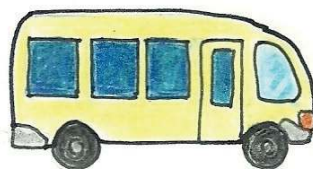
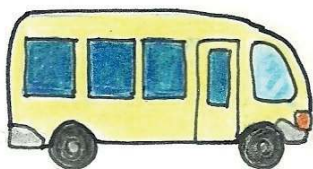
Dneve v gorah lahko dopolnimo z ogledom kulturnih čudes ali obiskom turističnih kmetij. Glavno mesto dežele Turin slovi po egipčanskem muzeju (**Museo Egizio**), ki hrani arheološko zbirko z več kot 30.000 eksponati, in po izjemno skrivnostnem mrtvaškem prtju, ki naj bi ovijal Kristusovo telo po smrti na križu. O tem se lahko radovedneži in verniki poučijo v **Museo della Sindone**. V mestu lahko občudujemo palače, vile, gradove. Najbolj dragoceni zakladi so v rezidencah družine Savojevcev, ki so bile uvrščene v **Unescov seznam svetovne kulturne dediščine**. Mestni simbol je stavba z značilno streho Mole Antonelliana.



Med jezeri je najpomembnejše **Lago Maggiore** s sijajno urejenimi vrtovi na **Boromejskih otokih** (it. Isole Borromeo).

Dejavnosti:

- ⦿ Izdelaj lepak, dopolni vabilo s fotografijami, risbami, grbi. Lahko dodaš tudi informacije, ki jih dobiš na spletnih straneh ali v knjigah.
- ⦿ Pogovorite se v razredu o reki Pad in njenih desnih pritokih. Napišite, kakšne koristi prinašajo vse te reke.



DOLINA AOSTE



Dolina Aoste (it. Valle d'Aosta) je najmanjša, a tudi najbogatejša italijanska dežela. Leži na severozahodu Italije.

Dežela je gorata. Najvišji vrhovi so **Monte Bianco/Mont Blanc**, **Monte Rosa**, **Cervino/Matterhorn**, **Grandes Jorasses**, **Dent d' Herens** in **Gran Paradiso**. Južni del dežele zavzema park **Gran Paradiso**, ki je bil ustanovljen leta 1922 in sega tudi v Piemont. Izpod ledenikov izvira veliko rek.



Mont Blanc



Matterhorn



Tipična hiša Walserjev

V deželi so hude zime z obilno sneženjem. Poletja so hladna. Velik del zaslужka prispevata turizmu in električna energija. Dežela ima poseben statut, ker del prebivalstva govori francosko oziroma frankoprovansalsko. V dolini reke **Lys** govorijo nemško narečje. Znani so pod imenim Walser.

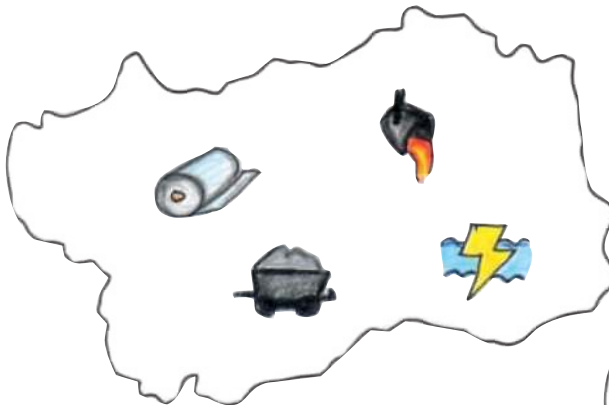
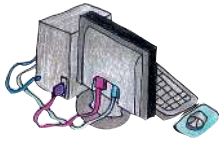
MEDPREDMETNA POVEZAVA

ITJ: preberi legendo Il ghiacciaio del Rutor (internet)

NAR: raziskuj najstarejši narodni park v Italiji Gran Paradiso.

Podatke lahko dobiš na spletni strani

<https://www.pngp.it/>



Dežela nima pokrajin. Glavno mesto je **Aosta**. Manjša mesta so **Conie**, **Courmayeur**, **Breul-Cervinia**, **Chatillon** in **St. Vincent**. V bližini glavnega mesta je ledenik **Rutor**. O nastanku tega ledenika pripoveduje legenda **Il ghiacciaio del Rutor**.



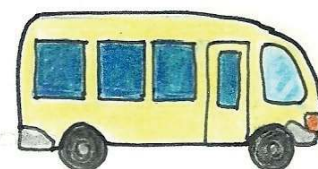
Courmayeur



Aosta



St. Vincent



LIGURIJA



Dežela Ligurija (it. Liguria) ima obliko loka. Leži med hribovitim svetom in Ligurskim morjem. Deli se na **Vzhodno obalo** (it. Riviera di Levante) in **Zahodno obalo** (it. Riviera di Ponente).

Na vzhodu je obala skalnata, na zahodu pa peščena. V sredini se ob obali širi glavno mesto **Genova**.

Na jugu meji na Ligursko morje, na severu na Piemont, na vzhodu na Toskano in Emilijo - Romanjo, na zahodu na Francijo.

V Liguriji je ugodno podnebje. Hribovja jo varujejo pred mrzlimi severnimi vetrovi. Zaradi morja so zime mile in poletja sončna.



Hiša Krištofa Kolumba



Camogli



Portofino



Cinque terre, Corniglia



Genova



La Spezia



Dežela ima štiri pokrajine: **La Spezia**, **Savona**, **Imperia** in **Genova**, ki je tudi glavno mesto.

V Liguriji so razna pristanišča. Najpomembnejše je genovsko pristanišče, zato sta tam izjemno razvita ladjedelništvo in pomorska trgovina. Z ladij raztovarjajo blago iz najbolj oddaljenih držav. S pristaniškim življenjem so povezane številne druge gospodarske dejavnosti, zato se mesto nenehno razvija.

Na gospodarstvo vpliva tudi ugodno podnebje. Ker so v Liguriji primerne temperature, dobro uspevajo oljke, vinska trta in sadno drevje. Na vzhodni obali so obdelana zemljišča na majhnih terasah, ker so pobočja strma. Ligurija slovi po nasadih rož, predvsem nageljnov.

Turizem je dobro razvit. Na zahodni strani so pomembna turistična središča **San Remo** in **Ventimiglia**. Na vzhodni obali si turisti ogledujejo naselja **Camogli**, **Portofino**, **Rapallo**, **Santa Margherita** in območje **Cinque Terre**.



IZLET V GENOVO



Zbirališče v zgodnjih jutranjih urah na železniški postaji v Trstu. Vozimo se z udobnim vlakom mimo Milana in naprej v Genovo, ki je glavno mesto Ligurije. Sprehodimo se po slikovitem starem mestnem jedru. Ogledamo si katedralo San Lorenzo, srednjeveški trg San Matteo ter hišo Krištofa Kolumba.

Po ogledih se namestimo v hotelu. Sledita večerja in nočitev.

Naslednji dan po zajtrku obiščemo velikanski kompleks v genovskem pristanišču *ACQUARIO VILLAGE DI GENOVA*. Ta akvarij ima najbolj bogato zbirko vodnih ekosistemov v Evropi. Sledi ogled sredozemskega morskemu muzeja. Spoznali bomo odnos med človekom in morjem, obiskali pa bomo tudi center, ki je namenjen igri in znanosti. Ogledali si bomo še rastlinjak pod morjem.

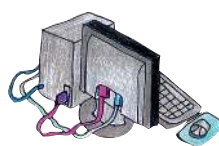


Vračamo se z vlakom v poznih večernih urah.

Preden se podaš na izlet, poišči podatke na spletnih straneh, kjer boš spoznal zanimivosti in si ogledal fotografije www.acquariodigenova.it



Cinque terre, Vernazza



MEDPREDMETNA POVEZAVA

INFORMATIKA: Ko imajo učenci dovolj računalniškega predznanja, obogatimo zemljepisne ure v računalniški učilnici. Na spletnih straneh učenci iščejo narodne parke v Severni Italiji.

EMILIJA - ROMANJA



Emilija - Romanja (it. Emilia-Romagna) leži med Padom, Apenini in Jadranskim morjem. Romanja je njen vzhodni del in obsega vse obalne pokrajine.

Obala je ravna, nizka in peščena. Na severu Romanje je bilo nekdaj veliko močvirje. Ko so ga delno izsušili, je v okolici **Comacchia** nastalo barje **Valli di Comacchio**. V to deželo spada tudi del **delte Pada**. Nanosi mivke so oblikovali okolje, kjer uspeva vrsta rastlin in živijo raznovrstne živali. Reka **Reno** in krajši hudourniki se izlivajo v Jadransko morje.

Emilija je zahodni del dežele. Polovico dežele zajema ravninski svet. Na severu je obsežno **Padsko nižavje**. Proti jugu se dvigajo **Toskansko-Emilijski Apenini**. Pomembnejši vrhovi so: **Cimone, Cusna, Maggiorasca** in **Fumaiolo**. Med vrhovi se vijejo številni prelazi: **Cento Croci, Cisa, Abetone**.

Reke so desni pritoki reke Pad.

V Emiliji - Romanji so zime mrzle in poletja vroča. Le ob Jadranski obali je zaradi vpliva morja zmerno podnebje. Veliko padavin je v gorskem svetu, razmeroma skromne so na ravnini, kjer je večkrat megla.



Parma



Ferrara

Glavno mesto je **Bologna** (sl. tudi Bolonja). Druge pokrajine so: **Ferrara, Forli, Cesena, Modena, Parma, Piacenza, Ravenna** (it. Ravenna), **Reggio Emilia, Rimini**.



Bologna

Bologna je v **Padski nižini**. Mesto so ustanovili **Etruščani**. Doživelo je velik razcvet in postalo gospodarsko središče ter sedež prve univerze v Evropi. Zaradi ugodne lege se je razvilo v pomembno prometno središče. Bologna je prizorišče sejmov in mednarodnih trgovskih prireditev.



V Emiliji - Romanji sta zelo razvita **poljedelstvo** in **živinoreja**: Zemlja je po večini last velikih posestnikov. Uporabljajo najrazličnejšo sodobno kmetijsko mehanizacijo, intenzivno tudi gnojila. Pridelajo veliko žita in sladkorne pese. Pomembna je reja goveda in prašičev. Posebno vlogo ima cvetoča živilska industrija, ki je usmerjena v proizvodnjo mesnih izdelkov, sladkorja iz sladkorne pese in sirov, predvsem slovitega parmezana. Industrija pospešuje trgovino, saj ima dežela učinkovito prometno omrežje.

Turizem je v Romanji množičen. Turiste privabljajo tudi druga mesta z bogato zgodovinsko dediščino. Velik obisk je tudi v Salsomaggioreju, ki slovi zaradi toplic.





DELAVNICA

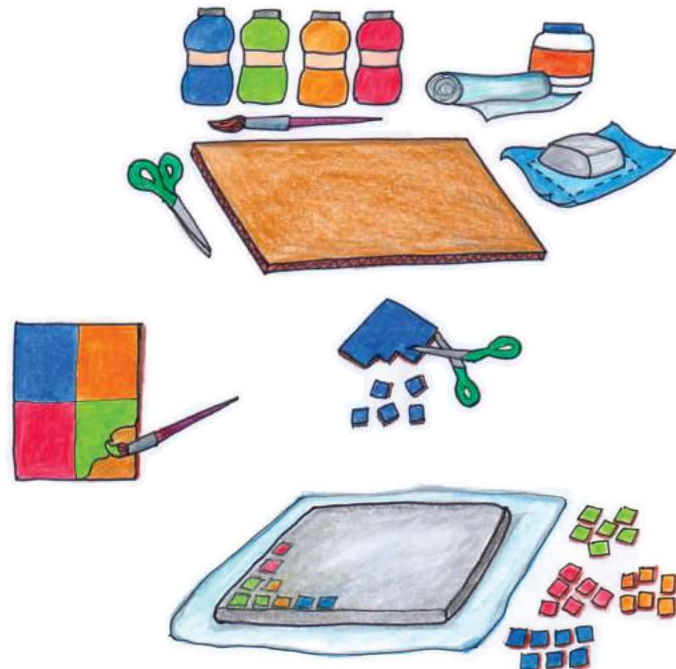
Izdelovanje mozaika

V naši deželi imamo čudovite mozaike v **Gradežu** in **Ogleju**. Izdelovanje mozaikov si lahko ogledamo v šoli v **Spilimbergu**. Izjemni mozaiki krasijo tudi bazilike v **Raveni**.

Poskusi tudi sam narediti izdelek z mozaikom.

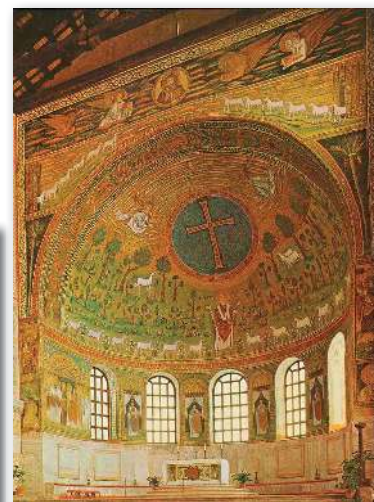
Potrebujem:

- ✓ modelirno maso,
- ✓ debelo lepenko,
- ✓ štiri tempera barve,
- ✓ čopič,
- ✓ škarje,
- ✓ prozorno folijo,
- ✓ lepilo vinavil.



Postopek:

- Lepenko pobarvaj s štirimi barvami. Ko se barva posuši, izreži kvadratke s stranicami en centimeter.
- Klop prekrij s prozorno folijo in iz mase modeliraj kvadratno ploščico poljubne velikosti, ki pa naj bo debela vsaj pol centimetra.
- Z barvanimi kvadrati izdelaj mozaik.
- Prilepi ga na ploščico.



SREDNJA ITALIJA



Dežele srednje Italije so:

- **Toskana**
- **Marke**
- **Umbrija**
- **Abruci**
- **Lacij**

TOSKANA



Toskana (it. Toscana) leži v srednji Italiji. Obliva jo **Tirensko morje**. Obala ni razčlenjena. Pred toskansko obalo je Toskanski arhipelag (it. Arcipelago Toscano). Največji otok je Elba, ki je tudi tretji največji italijanski otok. Otoki **Capraia**, **Pianosa** in **Montecristo** so del narodnega parka.

Dežela je v glavnem gričevnata. Na severu se dvigajo **Toskansko-Emilijski Appenini** (Appennino Tosco-Emiliano). Najvišje gore so: **Pisanino**, **Amiata**, **Falterona**. Ob obali so nižavja: **Valdarno**, **Versilia** in na jugu **Maremma**, kjer imajo zatočišče številne ptice selivke.

Kot zatočišče ptic je zelo pomembna tudi **Orbetelska laguna** (it. Laguna di Orbetello).

V Toskani so obsežni gozdovi listavcev in iglavcev. Da bi zaščitili nekaj preostalih gozdov, so ustanovili **Narodni park M. Falterona, Campigna in Foreste Casentinesi**.



Toskana ima veliko rek. Najdaljše so: **Arno**, **Ombro** in **Serchio**. Arno izvira pod goro **Falterona**, teče skozi Firenze (it. Firenze) in Pisto, nakar se izliva v Tirensko morje.

Ob morju je sredozemsko podnebje, zato uspevata sredozemski gozd in makija. V notranjosti, kjer prevladuje gričevnat in hribovit svet, so zime mrzle in poletja sveža.

Toskana je bila središče **etruščanske kulture**. Etruščani so ustanovili vrsto mestnih držav. Rimljani so Etruščanom odvzeli Etrurijo in jih podjarmili. Imenovali so jo Tuscia. Od tod izhaja ime Toskana. Zgradili so ceste, vodovode, gledališča, toplice in nastala so tudi nova mesta: Siena, Firenze, Pistoia, Lucca. Pozneje je postala pomembna pomorska republika Pisa, Firenze pa so postale eno izmed pomembnejših mest in kulturno središče.



Glavno mesto Toskane so **Firence**.

Druge pokrajine so:

Arezzo,
Grosseto,
Livorno,
Lucca,
Massa-Carrara,

Pisa,
Pistoia,
Prato,
Siena.



Firence hranijo veliko umetnin neprecenljive vrednosti, stolnico z **Giottovim** zvonikom, **baptisterij**, **Palazzo Vecchio**, galerijo **Uffizi** ter še veliko drugih palač in cerkva. V tem mestu so ustvarjali največji italijanski umetniki.

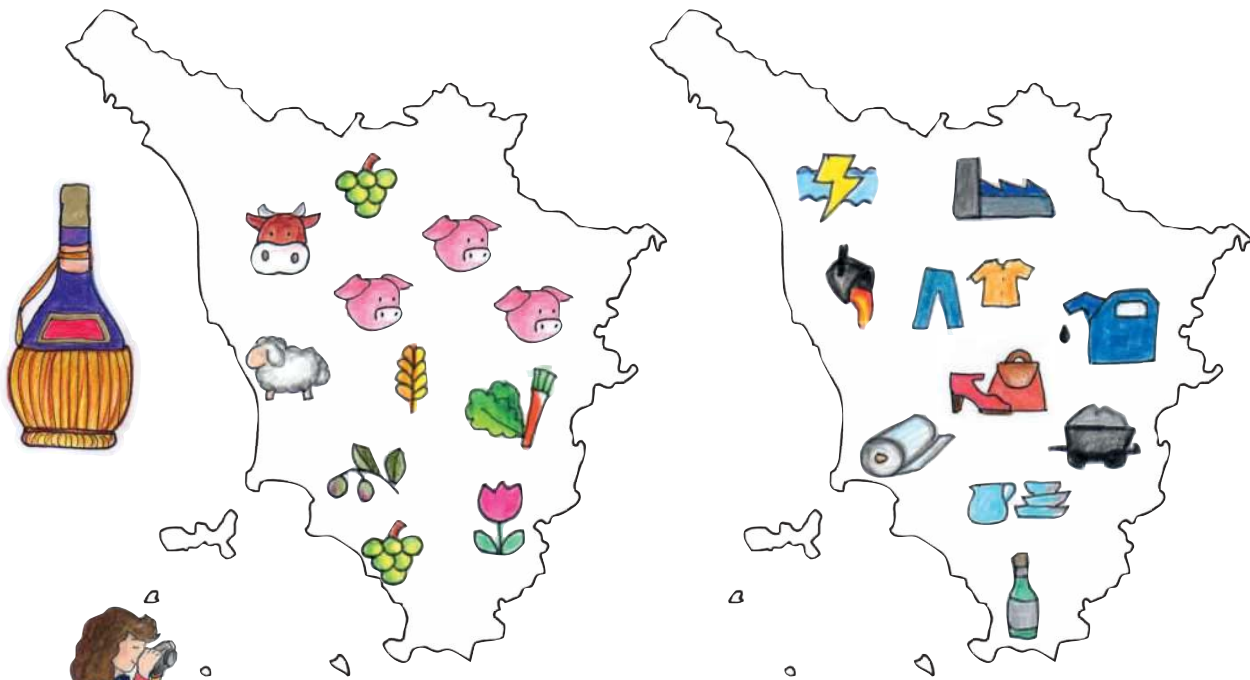
Na splošno je v Toskani veliko industrije, kmetijstva, obrtnih dejavnosti in turizma. Kmetijstvo je najbolj razvito na področju Valdarna. Iz tega okraja prihajajo slovita vina **brunello di Montalcino** in **chianti**, znano je tudi **olivno olje iz Lucchesie**. Okrog Pistoie gojijo cvetje in okrasne rastline. Drugod uspevajo tudi žitarice, koruza, sončnice, povrtnina, sadno drevje. Urejeno kmetijstvo, vinogradi in oljčni nasadi dajejo toskanskemu podežlju poseben videz. Pomembna je tudi obrt, predvsem izdelovanje srebrnega in zlatega nakita, izdelkov iz keramike, lesa in slame. Obrtne delavnice slovijo po kakovosti.



Največ industrije je v dolini reke Arno. Glavni panogi sta tekstilna industrija in usnjarstvo. Tudi rudarstvo je pomembno zaradi ležišč železove rude, živega srebra in kamene soli. Po vsem svetu slovi beli **kararski marmor**. Zaradi množičnega turizma je veliko ljudi zaposlenih v terciarnih dejavnostih.



Volterra



IZLET V TOSKANO

Iz Trsta odidemo z udobnim avtobusom. Vozimo se mimo Benetk, Padove, Bologne in čez slikovite Apenine v Toskano. Pričakuje nas pravljíčna slika: sami griči, posejani z oljkami in vinogradi. Ustavimo se v kraju Volterra, kjer je krasen pogled na valovito pokrajino.



Pripeljemo se v Firenze. Fotografiramo Giottoov stolp, iz katerega je prekrasen pogled na palače, trge, cerkve. Podamo se peš na ogled katedrale Santa Maria del Fiore ter galerije Uffizi, ki slovi po zbirkah renesančne umetnosti. Naslednjega dne se podamo na celodnevni izlet. Peljemo se do pristanišča Piombino in se vkrcamo na trajekt, ki nas zapelje na »Napoleonov« otok Elbo. Po enourni plovbi se izkrcamo v mestu Portoferraio. Peljemo se v mesto Porto Azzurro in občudujemo pokrajino z bujnim rastlinstvom. Zanima nas predvsem Napoleonova rezidenca z muzejem. Obiščemo tudi rudnik. Po njem se vozimo z vlakom in zvezmo, kako so Etruščani kopali rudo. Ogledamo si Etruščanski rudarski muzej. Sledi kopanje na osamljeni plaži in večerja v prijetni ribiški vasici. Naslednjega dne se peljemo v Piso. Postanek na Trgu čudes (it. Piazza dei Miracoli ali Piazza del Duomo). Sledi skupinska fotografija s Poševnim stolpom (it. La Torre pendente ali Campanile di Santa Maria). Na poti proti domu se ustavimo na parkirišču pod ogromnim obzidjem. To je obrambno obzidje mesta Lucca. Mesto raziščemo na kolesih.



UMBRIJA



Umbrija (it. Umbria) je dežela sredi **Apeninov**, brez izhoda na morje. Je večinoma gričevnata. Njeni vrhovi ne dosegajo večjih nadmorskih višin. Dežela je bogata z vodovjem. Skoznjo teče reka **Tibera** (it. Tevere) s pritoki. Na ozemlju je več jezer. **Trazimensko** (it. Lago Trasimeno) je plitvo in obširno jezero tektonskega izvora. Je največje jezero na Apeninskem polotoku.



Sibilsko gorovje



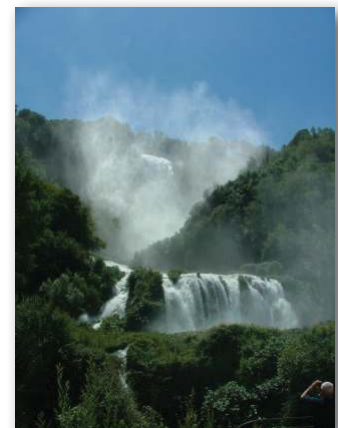
Apenini



Trazimensko jezero

V Umbriji se občuti vpliv Sredozemlja, zato je podnebje zmerno. Dežela je prekrita z vinogradi, oljčnimi nasadi in hrastovimi gozdovi.

Umbrija je dobila ime po plemenu Umbri, ki je živel na levem bregu Tibere. Zahodni deli dežele so bili pod oblastjo Etruščanov, ki so ustanovili mesti **Perugia** in **Orvieto**. Pozneje so Rimljani ustanovili **Narni** in **Spoleto**.



Slapovi Marmore



Perugia je glavno mesto dežele. Razprostira se po pobočju griča ob Tiberi in po ravnini okoli nje. Je domovina slastne čokolade.

Terni je industrijsko središče in eno najpomembnejših železarskih kompleksov v državi.

V Umbriji je pomembna gospodarska panoga kmetijstvo. Kmetje gojijo pšenico, koruzo, trto, oljko in tobak. V zadnjih letih se je razvila industrija. Obilica vode je pomembno bogastvo. Z zaježitvijo vodnih tokov izkoriščajo vodo za pridobivanje električne energije. Med najpomembnejšimi hidroelektrarnami je tista na slapu **Cascata delle Marmore** v bližini Ternija.



Orvieto



Spoleto

V pokrajini **Terni** sta velika železarna in kemijska tovarna. Drugod pa je veliko manjših obratov, kjer izdelujejo pohištvo, papir, blago. Donosna dejavnost je proizvodnja keramičnih izdelkov in tkanin.

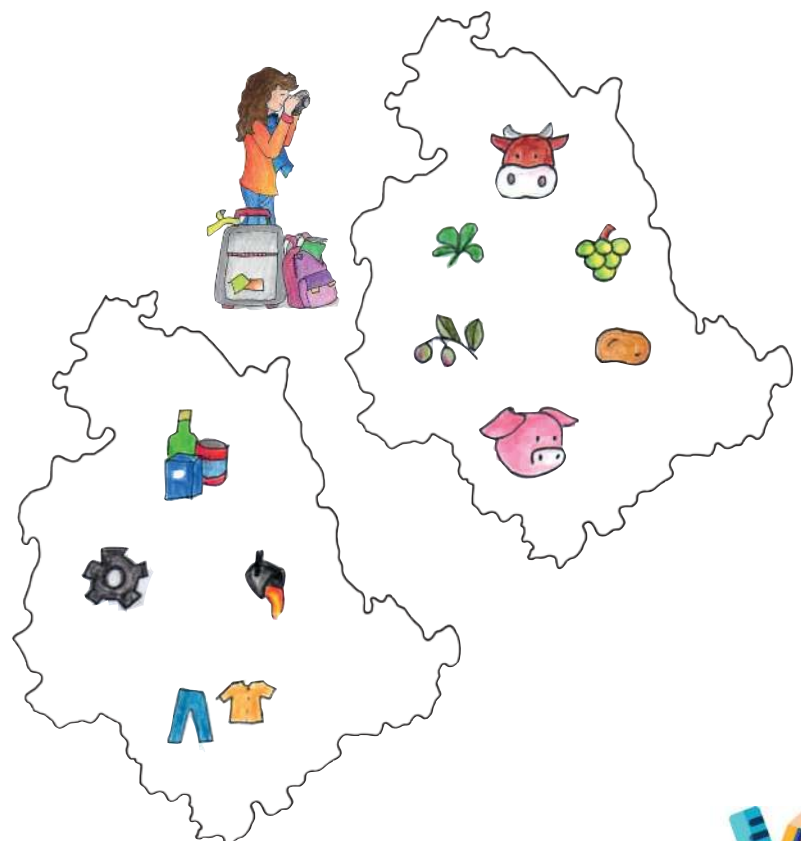
Pomemben je turizem. Velika umetniška in zgodovinska bogastva mest **Perugia, Assisi, Orvieto, Spoleto** in **Gubbio** privabljajo številne obiskovalce.



Todi



Gubbio



MARKE



Dežela **Marke** (it. Marche) leži v srednji Italiji, ob **Jadranskem morju**. Pokrajina je predvsem gorata, saj potekajo po njej **Umbrijsko-Markeški Apenini** (it. Appennino Umbro-Marchigiano). Proti Jadranskemu morju je gričevnata. Najvišji vrh je **Monte Vettore** v **Sibilskem gorovju** (it. Monti Sibillini). Le ob obali so ozke ravnine. Zaradi tega je dežela težko dostopna. Glavne prometnice potekajo le ob obali.

Reke v Markah so hudourniške. Izvirajo v Apeninih in se izlivajo v Jadransko morje.

Ob obali se čuti vpliv Sredozemlja. V notranjosti je celinsko podnebje. Zime so mrzle in dolge. V Apeninih prevladuje gorsko podnebje z zelo zasneženimi zimami.

V Markah se širijo gozdovi listavcev, predvsem puhastega hrasta. Nekateri deli obale so porasli s sredozemskim rastlinjem. Zaradi ogroženosti gozdov je bil ustanovljen narodni park Sibilskega hribovja.



Gora Monte Vettore in okolje

Ancona je pomembno pristanišče tako za trgovski kot potniški promet.

Ascoli Piceno leži ob vznožju Sibilskega gorovja. Je trgovsko središče in ima več industrijskih dejavnosti.

Pesaro je ob Jadranski obali in ima razvite industrijske, trgovinske in turistične dejavnosti. V **Urbinu** je slavna univerza.

V mestu **Fermo** je gledališče Dell'Aquila, ki je največje v deželi.

Nekoč je bilo v Markah tradicionalna dejavnost kmetijstvo. V zadnjih letih so se razvili manjši industrijski obrati, kjer izdelujejo papir, obutev, pohištvo. Za gospodarstvo dežele so pomembne ladjedelnice v **Fanu** in ribolov v kraju **San Benedetto del Tronto**.

V kraju **Castelfidardo** izdelujejo harmonike, v **Fabrianu** pa papir.

Turisti prihajajo v Marke zaradi privlačnih plaž in zgodovinsko pomembnih krajev. Slabše je razvit gorski turizem.



San Benedetto del Tronto



Urbino



Pesaro



IZLET V UMBRIJO IN MARKE

Potujemo po apeninski avtocesti do Umbrije. Pridemo v **Perugio**, ki je glavno mesto te dežele, ter se slikamo pred srednjeveškim vodometom Fontana Maggiore.

Nadaljujemo pot v **Assisi**, ki je ljubko srednjeveško mesto. V Baziliki svetega Frančiška si ogledamo znamenite *Giottove* freske o življenju svetnika. Naslednjega dne potujemo v **Spoleto**, ki je zelo lepo mesto.



Bazilika sv. Frančiška



Tovarna Fabriano



San Marino

izleta si ogledamo park Italije v malem. V njem so razstavljeni makete najpomembnejših italijanskih mest.

Po jadranski magistrali se vrnemo domov.

Kupimo slavne keramične posode ter pokusimo odlično olivno olje. Nato nadaljujemo pot proti **Fabriano**, kjer si ogledamo tovarno papirja. Peljemo se do glavnega mesta Ancona, kjer prespimo. Naslednjega dne se peljemo v Urbino. To je živahno univerzitetno mesto, z mestnim obzidjem in privlačnimi zgradbami. Pot nadaljujemo v najstarejšo evropsko republiko **San Marino**. Tam si ogledamo mestne znamenitosti: vrata v mesto, Trg svobode z vladno palačo, Baziliko sv. Marina. Sprehodimo se po obzidju in si ogledamo stražne stolpe. Za konec



Jadranska magistrala

ABRUCI



Abruci (it. Abruzzo) so dežela ob Jadranskem morju. Obala je ravna in peščena, v apeninskem delu pa je veliko vrhov in planot. Tu je tudi najvišji vrh Apeninov Gran Sasso d'Italia. Dežela ima tri narodne parke, ki zavzemajo tretjino njene površine in sodijo med najpomembnejše in najlepše v Italiji. To so park Gran Sassa in gorovje Laga (it. Monti della Laga), znani park Abrucov, Lacija in Moliseja ter Park gorovja Maiella. Z abruških gora se spušča proti morju nekaj rek. Najpomembnejši sta **Pescara** in **Sangro**. Ob obali je sredozemsko, v gričevnatem svetu je zmerno in v Apeninih gorsko podnebje.



Apenini



Gamsi



Park Gran Sassa



Majella



Aquila je glavno mesto. Ujeta je med najvišje vrhove med gorami **Gran Sasso**, **Velino** in **Sirente**. Pred potresom leta 2009 je bilo mesto zanimivo zaradi zgodovinskih in umetniških palač. Popotresna obnova še ni dokončana.



Aquila



Pescara

Pescara stoji ob obali in je trgovsko in turistično mesto.

V pokrajinah **Chieti** in **Teramo** se je dokaj razvila industrija, vendar ostaja kmetijstvo še vedno pomembna gospodarska panoga.



Teramo

Gospodarstvo je še pred nekaj desetletji slonelo na poljedelstvu in živinoreji. V obalnem pasu je poljedelstvo v zadnjih letih postalo intenzivnejše. Pridelujejo krompir, žito, povrtnine, gojijo oljke, vinsko trto. Značilna pridelka sta žafran in sladki koren (*Glycyrrhiza glabra*). Pastirstvo je v zadnjih letih izginilo, nastali pa so številni majhni in srednje veliki industrijski obrati. Razvil se je tudi turizem. Neokrnjene plaže in zanimivi narodni parki privabljajo turiste v vseh letnih časih.



Chieti



LACIJ



Lacij (it. Lazio) je dežela ob obali **Tirenskega morja**. K njej spada **Pontinsko otočje** (it. Isole Ponziane). Morska obala je v glavnem nizka in ravna, razen na polotoku **Circeo**. Ob obali je ozek pas ravnin, med katerimi izstopajo **Rimska** in **Pontinska polja** (it. Agro Romano – Agro Pontino). V notranjosti se razprostirata gričevje in hribovje, ki je na severu posejano z jezери vulkanskega izvora. Med njimi so **Vico**, **Bracciano**, **Bolsena**. Proti jugu se hribovje dviga in doseže najvišjo točko z goro **Terminillo**. Glavna reka v deželi je **Tibera** (it. Tevere). Druga pomembna reka je **Garigliano**.

V Laciju je podnebje sredozemsko, le v višjih predelih je zmerno.

Pokrajine so:

Rim (it. Roma)

Frosinone

Latina

Rieti

Viterbo



Rim je prestolnica Italije in glavno mesto dežele Lacij. Bil je ustanovljen na sedmih gričih ob reki Tiberi in se je razširil v vse smeri. Danes je upravno in politično središče države ter ima pomembno trgovsko in finančno vlogo. Tu so parlament, uradi ministrstev in mnogih mednarodnih organizacij ter osrednji sedeži vseh pomembnih javnih ustanov. V Rimu je veliko antičnih spomenikov.





V predmestju Rima je **Cinecittà**, kjer snemajo filme. Z učiteljico si oglej spletno stran www.cinecitta.com

Frosinone leži na ozemlju, imenovanem Ciociaria. Ima zelo staro središče in veliko zgodovinskih palač.

Latina se je pred drugo svetovno vojno imenovala Littoria, še prej pa je bilo tam močvirje. Zdaj je pomembno industrijsko središče.

Rieti je kmetijsko središče in ima dobro ohranjeno obrambno obzidje.

Viterbo so ustanovili Etruščani ob vznožju gorovja Cimini.



Rieti



Pietà, Michelangelo



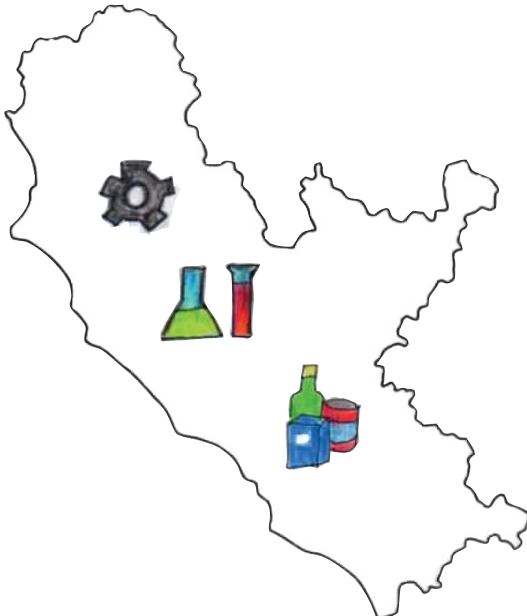
San Pietro, Rim

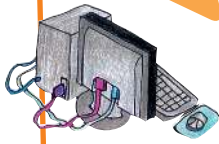
Največ prebivalcev Lacija je zaposlenih v Rimu. Tam so osredotočene številne dejavnosti, predvsem storitvene in javna uprava. Na tem območju je zlasti v okolici Latine razvita tudi

industrija, predvsem strojna, kemijska in živilska. V pokrajinah Rieti in Viterbo je glavna dejavnost **kmetijstvo**. Tu gojijo predvsem trto in oljko. Pomemben je turizem. Turisti z vsega sveta obiskujejo zgodovinsko in kulturno dediščino mesta Rim, **Vatikan** ter znane plaže.

Izdelaj fizični zemljevid Lacija.

- Označi meje,
- nariši otočje,
- pobarvaj ravnine, gričevja in gorovja; označi najvišje gore,
- imenuj reke in jezera.





MEDPREDMETNA POVEZAVA

DRŽ. VZG.:

Italijanski parlament je dvodomen. Sestavljata ga dve ločeni zbornici: Poslanska zbornica in Senat republike. Obe imata sedež v Rimu, prva v palači Montecitorio, druga v palači Madama.

Tudi predsedniška palača Kvirinal (it. Quirinale) je v Rimu.

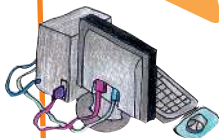
- Ponovi, kaj je parlament, katere so njegove naloge, kaj je v rokah vlade.
- Katere so naloge predsednika republike in kdo ga izvoli?
- Naštej nekaj državnih organov, ki imajo sedež v Rimu.
- Pozanimaj se, ali imamo slovenskega predstavnika v Rimu.
- Napiši izvleček o Rimu in skupaj s sošolci sestavi lepak. Dodaj še slike, fotografije in razglednice.



MEDPREDMETNA POVEZAVA

VATIKAN

Vatikan je najmanjša država na svetu. Ime je dobila po griču Vatikan na desnem bregu reke Tibere. Vatikan je dom papeža, osrednjo oblast v državi ima Sveti sedež. Kljub njegovi majhnosti Vatikan obišče veliko turistov. Najbolj obiskane so Bazilika svetega Petra, vatikanski vrtovi ter muzeji, zlasti Sikstinska kapela. Sveti sedež je ustanovitelj več univerz, predvsem za teološke študije.



MEDPREDMETNA POVEZAVA

ZGO:

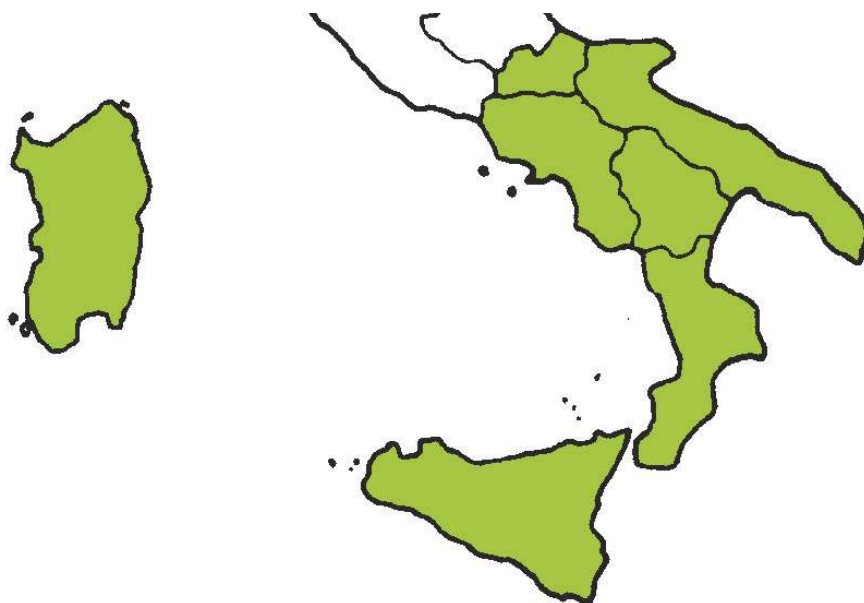
GALCI V RIMU

Leta 390 pr. Kr. so Galci nenadoma vdrli s severa v Rim in ga opustošili. V bojih se je posebno izkazal rimski junak Mark Manlij.

Mark Manlij je več mesecev branil Kapitol. Neke noči so izmučeni branilci zaspali in priložnost so izrabili Galci. Na nezavarovanem mestu so preplezali obzidje. Skoraj bi bili vdrli v grad. A v tistem trenutku so zagagale gosi v Junoninem svetišču in prebudile speče stražarje. Rimljani so napadalce odbili in tako začasno rešili mesto.



JUŽNA ITALIJA



Dežele južne Italije so:

- Molize
- Kampanija
- Apulija
- Bazilikata
- Kalabrija
- Sicilija
- Sardinija

MOLIZE



Dežela **Molize** (it. Molise) je bila ustanovljena leta 1963, ko se je ločila od Abrucov. V tem predelu Italije je površje v glavnem hribovito. Apenini so v Molizeju nižji kot v Abrucih in segajo najvišje v gorskih verigah **Meta**, **Mainarde** in **Matese**. Najvišja gora je Mileto. Reke so kratke. Ravnine ob ravni in peščeni obali so manj rodovitne. Podnebje je zmerno. Vpliv morja je opazen le vzdolž obale. V notranjosti so značilne mrzle snežene zime in hladna poletja.

Revna tla, majhna in nepomembna ravninska zemljišča in otežen promet so bili dolga leta razlogi za skromen gospodarski razvoj te dežele. V davniini je bila v teh krajih glavna kmetijska panoga **živinoreja**, predvsem **kozjereja** in **ovčereja**. Nekoč so pastirji gnali črede ovac s travnatih gorskih pašnikov v dolino po značilnih poteh, imenovanih "tratturi". Pašni živinorejci, ko se pastir seli s čredo, pravimo **transhumanca**. **Traturi** so bile nekoč edine prehodne poti. Da bi pašno dediščino zavarovali, je bil ustanovljen narodni park Parco Nazionale dei tratturi, ki je pravcati muzej na prostem.

V sodobnosti se prebivalci Molizeja ukvarjajo predvsem s **terciarnimi dejavnostmi**. Razvita sta **vinogradništvo** in **oljkarstvo**. Kmetje pridelujejo koruzo, krompir, pšenico. Gozdovi nudijo les, gobe, tartufe. Še vedno gojijo ovce in koze, čeprav se transhumanca ni ohranila. Industrije je malo. Turizem se le počasi razvija. Pokrajini sta **Isernia** in **Campobasso**.



Campobasso



Isernia



KAMPANIJA



Kampanija (it. Campania) se nahaja v tirenskem pasu južne Italije. V notranjosti dežele prevladuje hribovit svet. Tu so: **Kampanijski Apenini** (it. Appennino Campano) in **Lukanijski Apenini** (it. Appennino Lucano) ter pogorje **Matese**. Proti morju se svet zniža v gričevje. Ob obali so rodovitne ravnine. Največja nižavja so **Pianura Campana** in **Piana del Sele**. V deželi je več vulkanov. Najvišji je **Vezuv** (it. Vesuvio), ki še deluje. Drugod je nekaj vulkanskih pojavov, kot so vroči vrelci ali fumarole. Obala je raznolika in razčlenjena. Med štirimi zalivi v deželi sta največja in najbolj znana **Neapeljski zaliv** (it. Golfo di Napoli) in **Salernski zaliv** (it. Golfo di Salerno). Deželi pripadajo otoki **Ischia**, **Procida** in **Capri**. Prva dva sta vulkanskega izvora.

Kampanijo prečka nekaj rek. Največje so: **Garigliano**, **Volturno**, **Sele**.



Amalfijska obala



Neapeljski zaliv

Podnebje Kampanije je sredozemsko in le visoko v gorah je zmerno toplo podnebje.

Kampanija je italijanska dežela z največjo gostoto prebivalstva. To pa ni enakomerno porazdeljeno po vsej deželi.

Pokrajine:
Neapelj
Avellino
Benevento
Caserta
Salerno



Neapelj

Neapelj (it. Napoli) stoji ob obali Neapeljskega zaliva. Zgodovinsko središče je zelo dragoceno, varuje ga UNESCO. Mesto so ustanovili Grki na kraju, ki je bil zelo primeren za trgovanje. V teku zgodovine je Neapeljsko kraljestvo postalo največja italijanska država in pozneje je bil Neapelj nekaj časa celo največje mesto Evrope. Zdaj je pomembno trgovinsko središče in ima veliko potniško pristanišče.



Avellino je v notranjosti dežele. Glavna gospodarska dejavnost je kmetijstvo.

Benevento je postal pomembno cestno vozlišče in trgovsko središče.

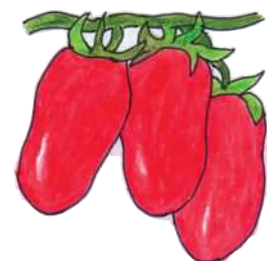
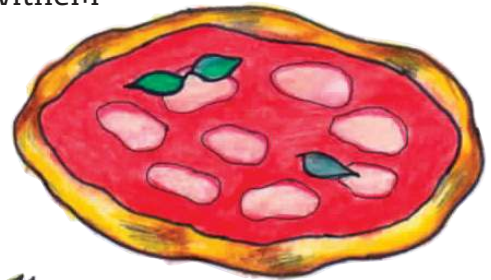


Caserta

Caserta ima čudovito kraljevo palačo, ki spada med največje tovrstne palače na svetu.

Salerno stoji ob lepem, istoimenskem zalivu. Ima pristanišče in je rimsko mesto. Ob morju so pomembni turistični kraji Amalfi in Positano. Zanimivo je tudi arheološko najdbišče Pestum (lat. Paestum).

Kampanija je najbolj industrijsko razvita dežela južne Italije. Tu so obrati kovinske, živilske in kemijske industrije ter železarne. Na rodovitnem ravninskem pasu je razvito kmetijstvo. Intenzivno gojijo krompir, povrtnine, predvsem paradižnik, artičoke, cvetačo in čebulo, sadno drevje, vinsko trto in oljke. Pridelujejo agrume, konopljo in tobak. Dobro je razvita tudi živinoreja. V obrtnih delavnicah izdelujejo čipke, porcelan in jaslice. Pomembna gospodarska dejavnost te dežele je turizem. Ob obali je mnogo pomembnih turističnih krajev. Turiste privabljajo tudi daleč naokrog znani otoki.



Positano



Paestum



Vezuv



IZLET V KAMPANIJO

Tokrat potujemo z letalom. Izberemo mesec december, v nadaljevanju boste ugotovili zakaj. Ne potrebujemo zelo toplih oblek, ker potujemo proti jugu, v obmorske kraje.

Polet Ronki – Rim traja petinštirideset minut. Po prihodu v prestolnico Italije nas avtobus zapelje v mestno središče. Takoj nas očara

velikost in veličasnost tega mesta. Najprej si ogledamo Kolosej, Kapitol in Katakombe. Vse to nas spomni na rimsko preteklost, o kateri se ravnokar učimo pri zgodovini. Naslednjega dne se sprehodimo po rimskih trgih: Navona z vodnjakom štirih rek, Španske stopnice, vodnjak Trevi, v katerega vržemo kovanec z željo, da bi se zagotovo vrnili v Rim. Po kosilu obiščemo državico Vatikan. Ogledamo si muzeje in postojimo na trgu. Nato gremo v Baziliko svetega Petra in se povzpnejo na kupolo, od koder se odpira lep razgled na mesto Rim. Zgodaj gremo spat, ker je naslednjega dne v načrtu celodnevni izlet.

Po zgodnjem zajtrku sedemo v avtobus in se odpeljemo v Kampanijo. Po dolgi vožnji se nam odpre lep razgled na Neapeljski zaliv. Ker je lepo vreme, se povzpnejo



Pompeji



Ischia



Pozzuoli



Amalfi

na vulkan Vezuv.

Nato si ogledamo

Pompeje. Nekoč premožno mesto je vulkanski izbruh prekril s pepelom in ga tako ohranil do danes. Ob opazovanju izkopanin si lahko predstavljamo, kakšno je bilo življenje v antičnem Rimu. Popoldne se peljemo v središče Neaplja. Mesto je živahno, polno ljudi. Obrtniki delajo jaslice. To je tu stara tradicija. Po ozkih ulicah pridemo do stolnice s kapelo sv. Januarija (San Gennaro), ki je mestni patron. Za malico si privoščimo neapeljsko tradicionalno jed, okusno pico. Sedemo na avtobus in se peljemo mimo razkošnih palač pred mestno utrdbo Castel Nuovo, kjer se fotografiramo.

V poznih večernih urah se z letalom vrnemo domov.

APULIJA



Apulija (it. Puglia) je dežela v južni Italiji. Ker jo oblivata **Jadransko** in **Jonsko morje**, ima dolgo obalo, ki je skoraj povsod ravna. Na jadranski strani sta polotok **Gargano** in **Manfredonijski zaliv** (it. Golfo di Manfredonia), južno sega v morje **Salentski polotok** (it. Penisola Salentina), obširni **Tarantski zaliv** pa je v Jonskem morju. Dežela je v glavnem ravninska. Osrednji del zajema gričevnati svet Murge, najvišje točke reliefa pa so na Garganu. Rek je malo. Tečejo po severnem delu dežele. Tam sta jezera **Varano** in **Lesina**. Zaradi prepustnosti apnenčastih tal so v Apuliji številne kraške jame. Podnebje je sredozemsko s toplimi poletji in milimi zimami. Za to deželo so značilne skromne padavine.



Gargano



Tavoliere



Alta Murgia

Prestolnica in upravno središče Apulije je **Bari**. V tem mestu je vsako leto **Fiera del Levante**, največji vzorčni sejem v Evropi in Sredozemlju.



Bari



Brindisi



Otranto

Brindisi ima pomembno pristanišče.

Foggia je kmetijsko središče, ker v okolici tečejo reke in je zato zemlja zelo rodovitna.

Lecce je baročno mesto. Ima univerzo.

Taranto je pomembno oporišče italijanske mornarice z velikim vojaškim pristaniščem.

Apulija je kmetijsko najbogatejša dežela v Južni Italiji. Kjer ni rek, so speljali vodovode. Gojijo predvsem vinsko trto, oljko, tobak, žitarice in vrtnine. Dober zaslužek prinaša ribolov. Ob obali so soline. V Apuliji obratujejo železarne, rafinerije nafte in živilska industrija.

Pomembne so pomorske dejavnosti, saj ima dežela tri velika pristanišča. Poleg Taranta sta to Bari in Brindisi, ki povezujeta Italijo z Grčijo in drugimi kraji na Jadranu.

Hitro razvijajoči se turizem pospešujejo čudovita pokrajina in privlačne obale.



Pazljivo si oglej zemljevid Apulije in odgovori na vprašanja.

Katero je glavno mesto dežele?

Naštej ostale pokrajine.

Santa Maria di Leuca je pokrajina?

BAZILIKATA



Bazilikata (it. Basilicata), nekdanja **Lukanija** (it. Lucania) je ena najmanjših italijanskih dežel. Njene obale so kratke, čeprav jo oblivata dve morji: na zahodu **Tirensko** z zalivom **Policastro**, na jugovzhodu **Jonsko** s **Tarantskim zalivom** (it. Golfo di Taranto).

Jonska obala je nižinska in peščena. Tam je edina ravnina **Piana di Metaponto**. Ostali del dežele je gričevnat in hribovit, sodi v **Lukanijske Apenine** (it. Appennino Lucano). Reke so hudourniki, imenovani *fiumare*, in tečejo proti Jonskemu morju. Najvažnejše so **Bradano**, **Basento** in **Agri**.



Gora Vulture



Potenza



Matera, Sassi

V gričevnatih predelih in ob morju je v Bazilikati sredozemsko podnebje. Gorati svet ima zmerno podnebje in več padavin.

Glavno mesto je **Potenza**. Stoji na visoki vzpetini. Ozemlje te pokrajine je hribovito in gričevnato, zato je dolgo časa ostalo ločeno od večjih središč.



Matera

Matera je zelo staro mesto. Tu so znani **Sassi di Matera**, bivališča, ki segajo še v prazgodovinske čase in so pri UNESCO uvrščena med pomembno kulturno dediščino človeštva.



Gospodarstvo: Bazilikata je redko naseljena dežela. Veliko ljudi se je izselilo zaradi revščine. Prvotna dejavnost je bila v glavnem kmetijstvo, še posebej pašna živinoreja. Sedaj se kmetijstvo razvija predvsem v nekdanj močvirnatem, zdaj že izsušenem nižavju **Metaponto**. Gojijo sladkorno peso, žitarice, oljko, vrtnine in sadno drevje. Glavni vrsti sadja so mandeljni in fige. Črpanje zemeljskega plina v dolini **Basento** je pospešilo nastanek nekaterih industrijskih obratov. V Materi izdelujejo pohištvo, v Melfiju pa je tovarna Fiat. Tudi turizem je v razvoju, predvsem ob morju, kjer sta turistični središči **Maratea** in **Metaponto**. Veliko ljudi obišče tudi Matero.

KALABRIJA



Kalabrija (it. Calabria) leži na ozkem in podolgovatem polotoku med **Tirenskim** in **Jonskim morjem**. Obala je strma in oblikovana v vrsto zalivov. Večji so **Corigliano**, **Squillace**, **Sant'Eufemia** in **Gioia**. Ob obali je nekaj manjših ravnin, sicer pa je ozemlje hribovito. **Apenini** se namreč vijejo po vsej deželi. Strmo se dvigajo do vrhov **Pollino**, **Monte Botte**, **Dovato v Sili** in **Montalto v Aspromontu**. Reke so kratke in poleti skoraj suhe. Pravijo jim fiumare. Pomembna so jezera na planoti Sila. So umetna in z vodo oskrbujejo hidroelektrarne. Podnebje je kljub goratosti sredozemsko. Padavin je zlasti pozimi kar precej, občasno sneži.



Aspromonte



Gora Pollino



Sila

Prestolnica dežele je **Catanzaro**. Nekoč je slovela po pridobivanju svile.

Cosenza je mesto kulture. V tej pokrajini je veliko naravnih dragocenosti, zato je veliko zaščiteneh območij, narodnih parkov in rezervatov.

Crotone stoji ob Jonskem morju. V zgodovini je bila pokrajina Crotone pomembno središče grške kulture. V tej pokrajini je morski rezervat **Capo Rizzuto**.

Vibo Valentia stoji ob tirenski obali. Je kmetijsko, trgovsko in turistično središče te pokrajine. Med bolj znane kraje, ki so vredni ogleda, spadajo **Tropea**, **Ricardi** in **Pizzo**. V pokrajini Vibo Valentia je nekaj tovarn. Posebno znana je predelovalnica tun **Maierato**. Za ta kraj je pomembno tudi pristanišče **Vibo Marina**.

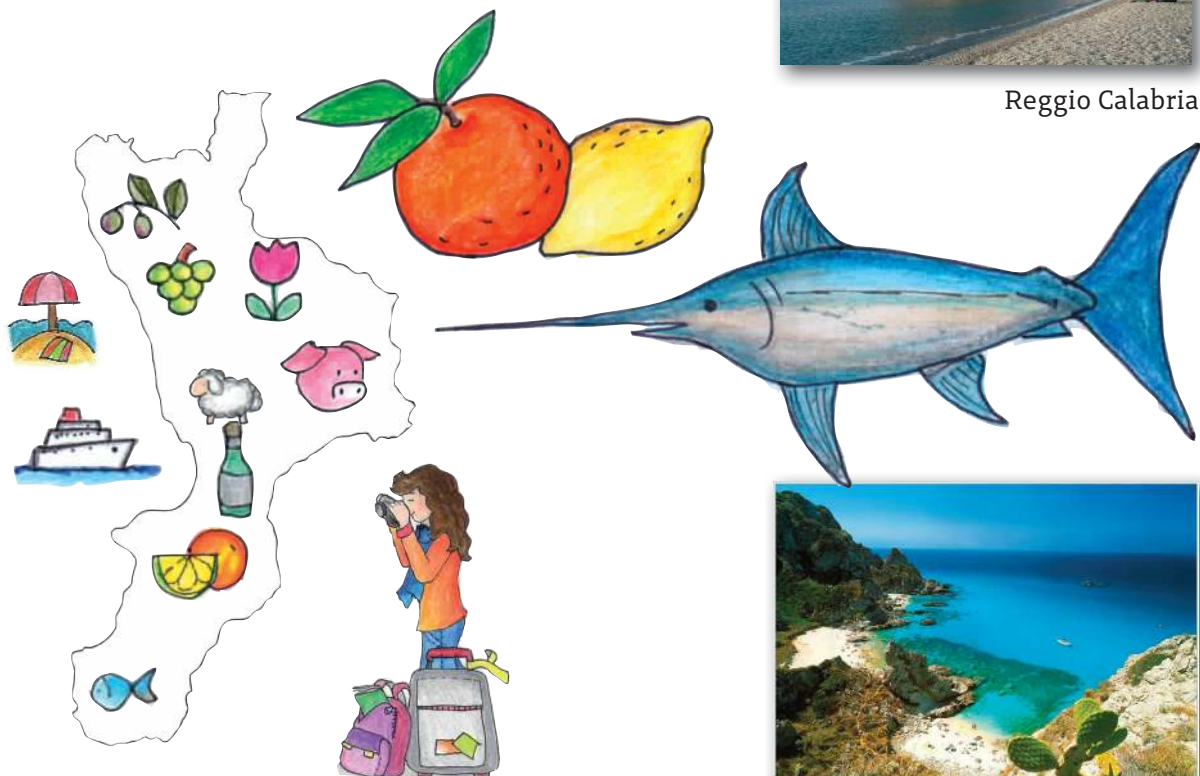
Reggio Calabria velja za najstarejše mesto v Kalabriji. Danes ima pomembno vlogo pri povezovanju celinske Italije s Sicilijo



Gora Tre Pizzi



Reggio Calabria



Tropea



Capo Rizzuto

Kalabrija je revna dežela zaradi slabih prometnih zvez in nerodovitne prsti. Kmetijstvo je razvito predvsem ob obali, kjer gojijo sadno drevje, vinsko trto, oljke, jasmin, agrume in cvetje. Ob obali je razvit ribolov. Povsod redijo koze, ovce in prašiče. V deželi je malo industrijskih obratov. Še najhitreje se razvija turizem zaradi naravnih lepote ter zgodovinskih in umetniških zanimivosti.



IZLET V KALABRIJO IN BAZILIKATO

Potujemo septembra, ko vročina popusti in bomo lahko prisostvovali prazniku Device Marije v Reggio Calabria.

Tokrat potujemo z avtobusom proti konici škornja. Vozimo se ponoči, ker je pot dolga in naporna. Ko se zjutraj zbudimo, smo že v Materi v Bazilikati. V tem mestu so našli ostanke poselitve že od paleolitika dalje. Mesto nam ponuja nenavadno sliko v skalo izkopanih hišic in cerkvic, znanih kot Sassi di Matera.



Capo Colonna



Normanski grad

Postanemo in pomalicamo. Sledi pot do obalnega mesta Crotone. Mesto slovi že od časov stare Grčije, saj je prav tu starogrški matematik Pitagora ustanovil znamenito šolo Pitagorejcev. Ogledamo si arheološko območje in mestno stolnico. Postanemo na znanem rtu Isola di Caporizzuto. Po kosilu sledi pot proti Catanzaru, ki je bil nekoč svetovna prestolnica svile. Mesto stoji na skali in je z ozko dolino Fiumarella razdeljen na dva dela. Novi in stari del sta povezana z enim najvišjih mostov v Evropi. Sprehodimo se mimo mestnih vrat in si ogledamo Normanski grad. Naslednjega dne se podamo proti konici škornja, kjer je sredozemsko mesto Reggio Calabria. Njegova sprehajalna pot ob morju ponuja pogled na morje in bližnjo Sicilijo na eni strani ter palme, mogočne fikuse in redke tropske vrste dreves na drugi.

Ob tem prazniku nosijo moški na ramenih skozi mesto zelo težko in veliko sliko na nosilih, imenovanih "vara". Na sliki je upodobljena Devica Marija. Množica ljudi se druži v molitvi in mi se pridružimo tradiciji. Reggio Calabria je mesto z bogato zgodovino, zato obiščemo Državni arheološki muzej, ki hrani predmete in obeležja iz prazgodovine, antične Grčije in Rimskega imperija. Med temi sta morda še najpomembnejša močna bronasta bojvnika iz mesta Riace. V tem mestu



Sv. Marija, Tropea

V Kalabriji nas čakajo morje, sonce in čudovita narava, zato si privoščimo vikend v slikovitih krajih Tropea, Pizzo. Tu odkrivamo in spoznavamo bele plaže in turkizno morje. Ogledamo si jamo ob morju. To je podaljšek poletnih počitnic, zato se kar z letalom vrnemo na letališče v Ronke, da ujamemo začetek novega šolskega leta.

imamo kosilo v domači gostilni, kjer nam med tipičnimi jedmi ponujajo makarone in "frittole", to so na poseben način pripravljene kosi svinjskega mesa in kož, različne sire, salame, marinirane paradižnike, pekoče feferone in izvrstne sladice: "pignolata", sladice iz marcipana "frutta marturana".



Bronasta bojvnika iz mesta Riace

SICILIJA



Sicilija (it. Sicilia) je najobsežnejša italijanska dežela in največji otok v Sredozemskem morju.

Deželi pripadajo **Eolski ali Liparski otoki** (it. Isole Eolie ali Isole Lipari), **Egadski otoki** (Isole Egadi) ter otoka **Ustica** in **Pantelleria**.

Površje je v glavnem gričevnato. V notranjosti se dvigajo **Sicilski Apenini** (it. Appennino Siculo) ter **vulkan Etna**, ki presega 3000 m nadmorske višine. To je najvišji delujoči vulkan v Evropi. Poleg Etne sta delujoča tudi **Stromboli** in **Vulcano** na Eolskih otokih. Ugasle vulkane imata otoka Ustica in Pantelleria.

Ob obalah so ravnine.

Najdaljše reke so **Simeto**, **Belice** in **Torto**, ki pa so poleti skoraj suhe.

Podnebje je značilno sredozemsko: poleti vroče, pozimi milo.

Pokrajine so:

- Agrigento**
- Caltanissetta**
- Catania**
- Enna**
- Messina**
- Palermo**
- Ragusa**
- Siracusa**
- Trapani**



Na Siciliji je kmetijstvo glavni vir dohodkov. Pridelujejo veliko agrumov, grozdja, paradižnikov, sadja, mandljev in fig, saj imajo urejene namakalne naprave. Pomemben je ribolov. Industrije je malo. Obrt ima dolgo tradicijo. Veliko ljudi je zaposlenih v pomorskih dejavnostih in v turističnih objektih. Turisti prihajajo na Sicilijo zaradi arheoloških najdb, muzejev, zanimivih cerkva, plaž, otokov, vulkana Etna idr.

Palermo je glavno mesto dežele. Je zelo staro mesto. Razteza se na ravnini **Conca d'oro**, znani po nasadih agrumov. Grki so mesto imenovali **Panormos**, kar pomeni pristanišče v celoti.

Agrigento je zelo staro mesto. Je grškega izvora. Pri Agrigentu je Dolina templjev (it. Valle dei Templi). Tu so ohranjeni veličastni spomeniki.

Siracusa je bila grška kolonija. Najpomembnejši ostanek iz grške dobe je polkrožno grško gledališče. Tu sta še Apolonov tempelj in arheološki park. Siracusa je imenovana tudi Dionizovo mesto.

Enna je na skoraj tisoč metrih nadmorske višine in je najvišje pokrajinsko glavno mesto v Italiji. V mestu je ohranjenih več spomenikov iz preteklosti. Je edina sicilska pokrajina brez izhoda na morje.

Caltanissetta stoji na jugu otoka. Pomembna je zaradi rudnikov žvepla, pridobivanja soli in rafinerije nafte v Geli.



Catania

Catania je za Palermom drugo največje sicilsko mesto. Stoji nedaleč od vulkana Etna. Leta 1669 jo je prizadel izbruh Etne, ki je še vedno delujoči vulkan.

V pokrajini **Messina** je znano turistično središče **Taormina**. Mesto je bilo nekoč pomembna kolonija Velike Grčije (lat Magna Grecia). Danes je njeno pristanišče nosilec vseh glavnih povezav s polotokom. Stoji ob gori Tauro, od koder se odpira razgled na Etno. V pokrajini Messina je razvit kopalniški turizem.

Ragusa stoji na griču ob vznožju hribov Monti Iblei. Nekoč je bila kmetijska pokrajina, danes ima nekaj industrijskih obratov in nahajališč nafte.

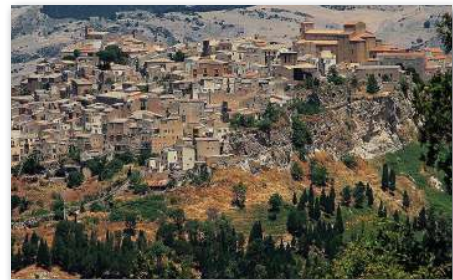
Trapani je obmorsko mesto, pomembno zaradi tunolova. V pokrajini je veliko solin.



Vulkan Etna



Palermo



Enna

SARDINIJA



Sardinija (it. Sardegna) je dežela s posebnim statutom. Zavzema istoimenski otok, po velikosti drugi v Sredozemlju za Sicilijo. Njene obale so slikovite: ponekod nizke in peščene, drugod skalnate in razčlenjene. Okoli Sardinije je nekaj manjših otokov: **Asinara**, **Maddalena**, **Sant' Antioco**, **San Pietro**, **Caprera**.

Na jugu je velik **Cagliarijski zaliv** (it. Golfo di Cagliari). Na zahodu je **Oristanski zaliv** (it. Golfo di Oristano), na severu pa **Asinarski zaliv** (it. Golfo dell' Asinara). Ozemlje sestavljajo večinoma visoke planote in gričevja. Najvišji vrh je Gennargentu. Ravnine niso obsežne, le na jugozahodnem delu otoka je nižavje **Campidano**. Sardinija ima številne reke. Večje so **Tirso**, **Flumendosa**, **Coghinas**.



Na rekah so zgradili umetne pregrade, za katerimi so nastala umetna jezera: **Coghinas**, **Flumendosa**, **Omodeo**.

Podnebje je sredozemsko in zelo ugodno za kmetijstvo in turizem. Zime so mile, poletja pa niso zelo vroča zaradi stalnih vetrov.

Deli se na osem pokrajin:

Cagliari,
Carbonia-Iglesias,
Medio Campidano,
Nuoro,

Ogliastra,
Olbia-Tempio,
Oristano,
Sassari.



Cagliari je zelo staro mesto na obali po njem poimenovanega zaliva. Ustanovili so ga Feničani in je postalo pomembno trgovsko središče. Sedaj ima pomembno pristanišče.

V **Carbonia-Iglesias** so najlepše in najznamenitejše plaže.

Pokrajina **Medio Campidano** ima bogato vodovje in rodovitno prst, zato je kmetijsko središče tega otoka.

V pokrajini **Nuoro** ni ne vodnih tokov ne ravnin.

Tu se razteza pogorje z najvišjim vrhom Sardinije **Gennargentu**. V teh krajih se bavijo s pastirstvom.

V pokrajini **Ogliastra** sta **Lanusei**, slikovito mestece na skali, in **Tortoli** z zanimivim zgodovinskim središčem.

V pokrajini **Olbia-Tempio** rastejo plutovci in vinska trta.



Sem spada tudi **Costa Smeralda**, ki je znana po turkiznem morju in otokih **Maddalena**.

Oristano stoji na robu najboljše sardinske ravnine Campidano. Po izsušitvi močvirja je postal rodovit in primeren za intenzivno kmetijstvo.

Pokrajina **Sassari** je zelo bogata. Razteza se po severnem delu dežele, nasproti francoskega otoka Korzika.

Za gospodarstvo Sardinije je od nekdaj pomembna živinoreja. Glavna pridelka sta mleko, ki se delno predela v sire (sardinski ovčji sir), in meso. Sardinska posebnost je pluta, ki jo pridobivajo na hrastih plutovcih.

Industrija ni doživela pomembnejšega razvoja. Na Sardiniji so ležišča premoga, svinca in cinka, a je rudarstvo v zadnjih letih zgubilo pomen. Veliko prebivalcev je zaposlenih v turizmu, ki je doživel skokovit razvoj zaradi izrednih naravnih lepote, čudovitih obal in zgodovinskih ostankov.

Otok povezujejo s celino ladje in letala.



Rudnik Serbariu



POČITNICE NA SARDINIJU

Potujemo z letalom. Z letališča Ronki do Cagliarija letimo približno eno uro. Najprej si ogledamo prestolnico, staro feničansko mesto Cagliari, arheološki muzej in pomembne ostanke, ki pričajo o preteklosti tega mesta.

Naslednjega dne odpotujemo proti severu in si ogledamo znamenite stavbe nurage, ki so ohranjene priče prazgodovinske kulture na Sardiniji. Nato gremo proti Oristanskemu zalivu in tam prespimo. Naslednjega dne se peljemo proti severovzhodu, kjer nas očara Smaragdna obala (it. Costa Smeralda), ki velja za eno najlepših italijanskih obal. Prespimo v slikovitem pristaniškem mestecu Olbia. Od tu bomo raziskovali obmorski in pomorski svet in uživali na prekrasnih plažah. Naslednjega dne nas čakata raziskovanje zaščenega parka otočja Maddalena in postanek na otoku Caprera. Otok je zaradi redkih in zaščenih živalskih vrst spremenjen v naravni rezervat. Tu namreč živita rumenonogi galeb in kormoran. Otok ima tudi bogato zgodovino, saj je bil nekoč v lasti Giuseppeja Garibaldija.



Grob Giuseppeja Garibaldija



Nurage, Barumini



Cagliari

O tem pričajo ostanki ladij, bogat dvorec, njegova grobnica in drugi dragoceni predmeti. Nato gremo v Sassari. Ena od zanimivosti te pokrajine je Skalnati slon. To je velika skala, ki so jo vetrovi tekom stoletij izoblikovali v podobo slona. Tam se fotografiramo. Vodič nam pove, da je to tudi arheološko najdišče.



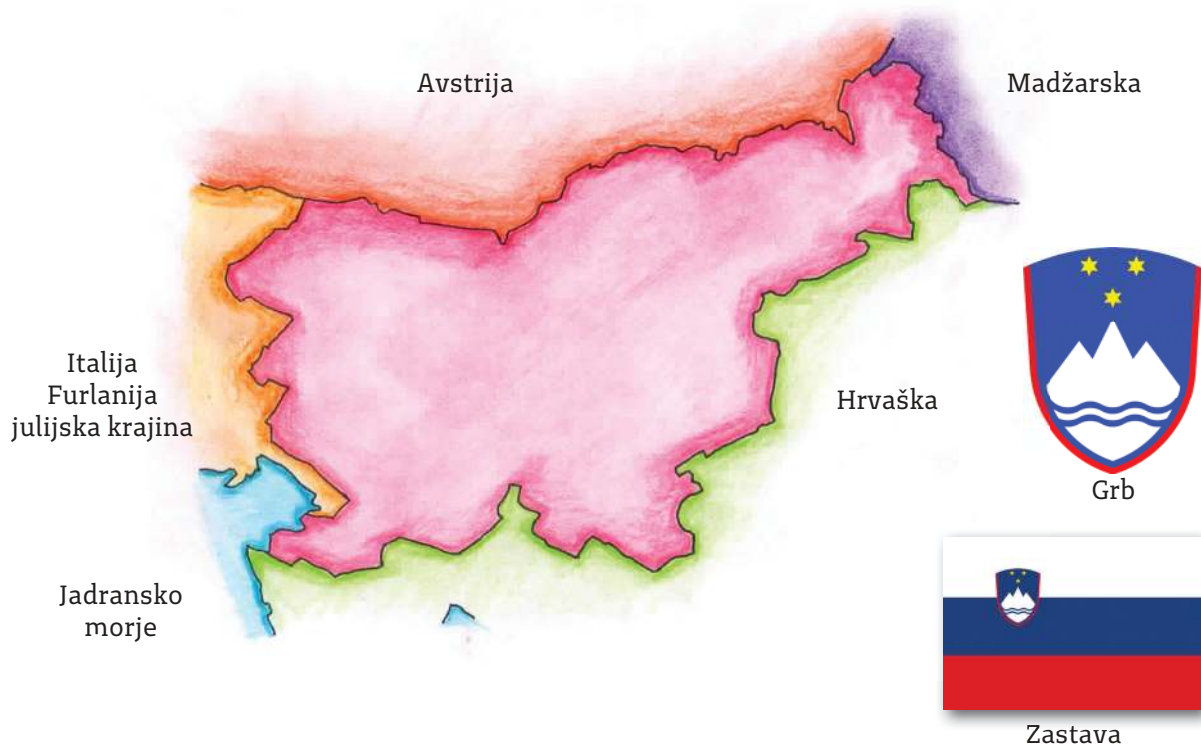
Garibaldijeva hiša, Caprera



Olbia

V trupu slona je namreč izkopana ena od mnogih grobnic, ki so nastale med četrtem in tretjim tisočletjem pred našim štetjem. Predem odidemo, si ogledamo še nasade plutovcev. Tudi to je sardinska posebnost, zato se fotografiramo in kupimo spominke za starše in prijatelje. Žal moramo zapustiti otok, ker nas na letališču v Ronkah že čakajo starši.

SLOVENIJA



Republika Slovenija je od 25. junija 1991 samostojna demokratična država. Na čelu države je predsednik republike. V EU je vstopila 1. maja 2004. Zakonodajno oblast ima državni zbor, izvršilno oblast ima vlada, sodno oblast pa sodstvo. Po državni ureditvi je parlamentarna demokratična republika.

Žive naj vsi narodi
ki hrepene dočakat' dan,
da koder sonce hodi,
prepir iz sveta bo pregan,
da rojak
prost bo vsak,
ne vrag, le sosed bo mejak!

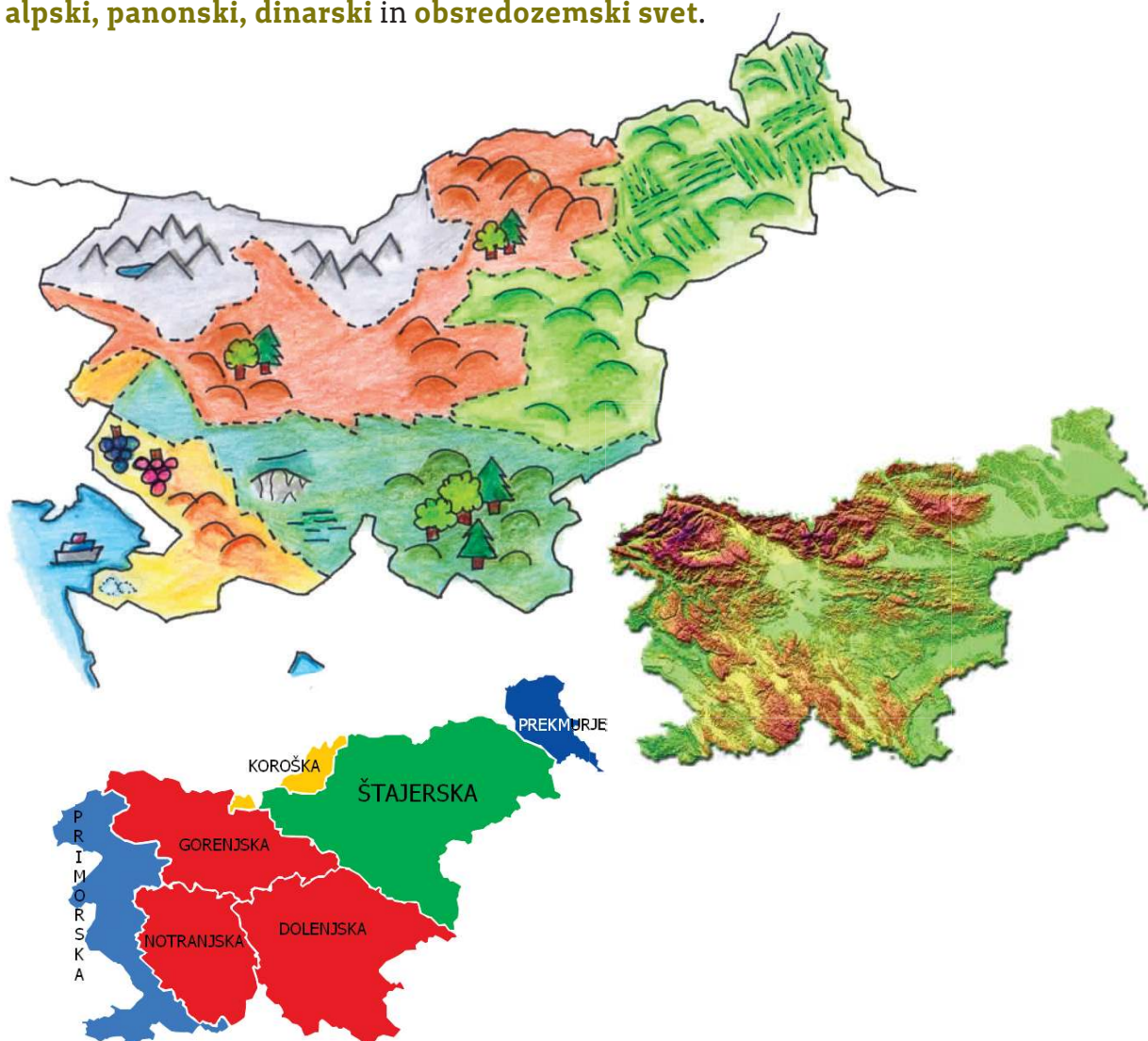
Himna

Površina:	20.256 km ²
Meje:	Italija, Avstrija, Madžarska, Hrvaška, Jadransko morje.
Glavno mesto:	Ljubljana
Druga večja mesta:	Celje, Ptuj, Maribor, Koper, Nova Gorica, Murska Sobota, Kranj, Novo mesto, Velenje, Trbovlje
Himna:	Zdravljica
Prebivalci:	Slovenci, Italijani, Madžari, Srbi, Albanci, Bošnjaki, Hrvati, Romi.
Število prebivalcev:	prib. 2.000.000
Gostota prebivalcev:	približno 100 ljudi na km ²
Vera:	katoliška, evangeličanska
Uradni jeziki:	slovenščina, italijanščina, madžarščina

Republika Slovenija je upravno razdeljena na 210 občin, od katerih ima vsaka svoje krajevno središče, skoraj vsaka tudi grb.

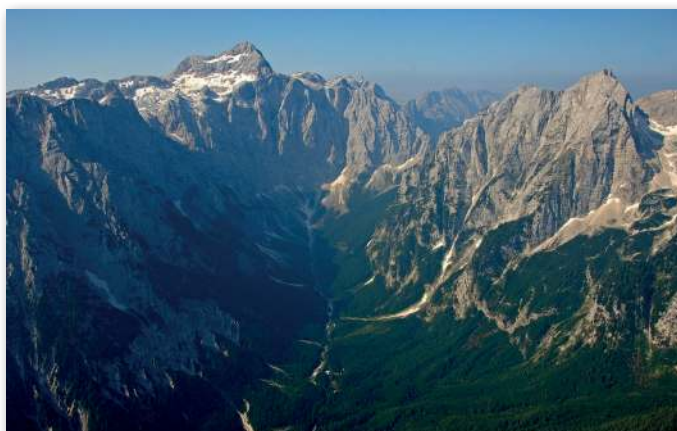
Slovenija sodi med majhne države, a je zaradi svoje lege zelo pomembna v evropskem prostoru. V njej je veliko zanimivosti in posebnosti. Podoba pokrajine se spreminja že na kratke razdalje.

Na njenem majhnem ozemlju se stikajo štiri naravnogeografske enote: **alpski, panonski, dinarski in obsredozemski svet.**



Slovenske Alpe obsegajo severozahodni in severni del države.

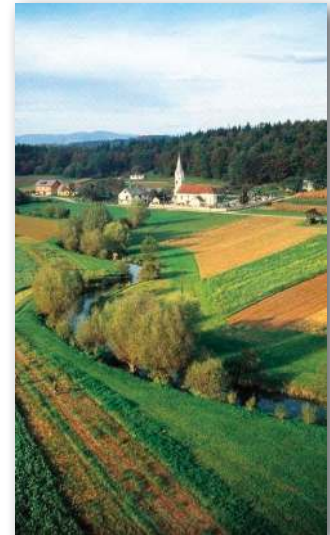
Visokogorski svet se polagoma spušča v **predalpski svet**. Med mogočnimi gorami in hribi so globoko zarežane alpske doline in kotline z rekami in potoki. Prebivalci so se gosteje naselili v širših dolinah in kotlinah.



Na vzhodu Slovenije leži **panonski svet**. Spušča se v velike ravnine ob rekah, sicer je valovit in gričevnat. Vinogradi s klopotci in bele zidanice dajejo prisojnim goricam poseben čar.



Dinarski svet je območje kraških planot z vmesnimi kraškimi podolji. Privlačno je njegovo podzemlje, kjer je narava ustvarila čudovite oblike. Razprostira se v južnem in osrednjem delu Slovenije.



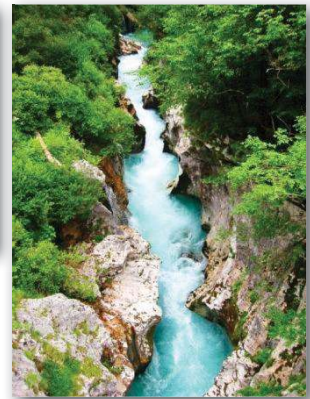
Primorski svet obsega jugozahodni del Slovenije od Jadranskega morja do Julijskih Predalp. S svojim blagim sredozemskim podnebjem in sredozemskim rastlinstvom se razlikuje od drugih slovenskih pokrajin. Primorskemu svetu ne pripada le pas ob morju, ampak tudi kraji v notranjosti s podobnimi lastnostmi.



Piran

ALPSKI IN PREDALPSKI SVET

Alpski visokogorski svet sestavljajo tri gorske skupine: **Julijske Alpe, Kamniško-Savinjske Alpe ter Karavanke**. Vrhovi so ostri in skalnati, pobočja strma in ponekod prepadna. Najvišje se dviga **2.864 m visoki Triglav v Julijcih**. Triglavski narodni park zavzema skoraj celotne slovenske Julijske Alpe in je edini narodni park v Sloveniji. Tudi druge gore segajo več kot 2.000 m nad morsko gladino. Najbolj znane so: **Škrlatica, Jalovec, Mangart, Razor, Špik, Krn, Grintovec, Skuta, Stol**. V alpskem svetu je več ledeniških jezer in veliko bistrskih rek, ki izvirajo v osrčju gora.



Doline se največkrat imenujejo po rekah, ki tečejo po njih. Alpske doline so v zgornjem toku rek še ozke, le ponekod se razširijo v manjše kotline in obrečne ravnine. Posebno ozke doline s strmimi, skoraj navpičnimi pobočji imenujemo soteske in grape.



Najbolj vodnata reka je **Sava**, ki teče proti vzhodu. Proti jugu pa iz Alp vije **Soča**, ena najlepših evropskih rek. Alpske pokrajine so težko prehodne. Ceste se vijejo čez prelaze in skozi predore. Najvišji prelaz v Sloveniji je Vršič, najdaljši predor pa je izvrtan skozi Karavanke in povezuje Slovenijo z Avstrijo.

SLOVARČEK



predor: cevasta izvrtina pod zemljo, urejena za železniški ali cestni promet

prelaz: nižji del gorskega slemena, čez katerega vodi pot iz ene doline v drugo



K predalpskemu svetu prištevamo **Cerkljansko, Idrijsko, Škofjeloško, Polhograjsko in Posavsko hribovje** ter **Pohorje** in **Kozjak**. To je hribovita pokrajina bujnih gozdov ter obsežnih travnih površin in pašnikov. Za ta svet so značilni zaselki, gručaste vasi in ponekod samotne kmetije. V dolinah so večja naselja, kjer se je razvila industrija.

Največ ljudi živi v Ljubljanski kotlini.

LJUBLJANA

Ljubljana je glavno mesto Republike Slovenije in največje slovensko mesto. Kot prestolnica države je sedež številnih upravnih, kulturnih in znanstvenih ustanov. Ima več najrazličnejših šol. V mestu je tudi sedež državnega radia in televizije. Središče je postala zaradi ugodne lege na križišču pomembnih poti. Ljubljana je pomembna tudi kot turistično mesto. Znamenitosti starega mestnega jedra in najrazličnejše prireditve privabljajo turiste iz mnogih dežel.



Prvi prebivalci na območju Ljubljane so bili mostiščarji,

ki so prebivali na **Ljubljanskem barju**. Živeli so na mostiščih oziroma koliščih: bivališča so bila postavljena na kole, zabite v dno močvirja. Prevažali so se v čolnih, imenovanih drevaki, ki so bili izdolbeni iz debel. Preživljali so se z lovom, ribolovom in primitivnim poljedelstvom. Ker je bila zemljepisna lega izjemno pomembna, so se preko tega območja selili številni narodi in ljudstva. Med temi so bili Rimljani, ki so zgradili mesto Emona.



GOSPODARSTVO

Danes se v hribovitih pokrajinah ljudje ukvarjajo predvsem s turizmom in gozdarstvom. V dolinah in kotlinah se bavijo tudi s kmetijstvom, industrijo, storitvenimi dejavnostmi.

Nekoč je bilo za alpske pokrajine značilno planšarstvo. V predalpskem svetu so se razvila mesta s tovarnami. Razvita je predvsem lesna in prehrabena industrija. V tem svetu je veliko gručastih vasi, katerih prebivalci se ukvarjajo s kmetijstvom. Ponekod so samotne kmetije, kjer se ljudje preživljajo predvsem s kmečkim turizmom in živinorejo. V teh pokrajinah deluje veliko hidroelektrarn, saj so tu številne reke. Nekoč je bilo v alpskem in predalpskem svetu veliko rudnikov. Delovalo je tudi več premogovnikov. Ljudje so že pred več tisočletji pridobivali železo. Danes je večina rudnikov in premogovnikov zaprtih. Nekateri rudniki so spremenjeni v muzeje. Iz nekdanjega fužinarstva se je razvilo železarstvo oziroma jeklarstvo.



Triglavski narodni park, Slovenija
 GEOPEDIA – Interaktivni spletni atlas
www.hribi.net (Power point predstavitev)
www.bled.si/



Odgovori na vprašanja:

Kako se preživljajo prebivalci predalpskih pokrajin?

S čim se ukvarjajo ljudje v alpskem svetu?

V čem se gospodarstvo predalpskih pokrajin razlikuje od alpskega?

Kako se je v zadnjih letih spremenilo gospodarstvo v alpskih in predalpskih krajih?

Zakaj misliš, da ljudje iz mest radi obiskujejo turistične kmetije?

SLOVARČEK



planšar: pastir, ki poleti na planinskem pašniku pase živino in izdeluje sir

rudnik: prostor, navadno pod zemljo, kjer pridobivajo rudo

fužina: topilnica in pridelovalnica železa.



IZLET V LJUBLJANO

Danes gremo na enodnevni izlet v slovensko glavno mesto Ljubljano, ki ima živahno mestno središče. Ko se pripeljemo do mesta, je najbolj vidna točka Ljubljanski grad, postavljen na griču nad mestom. Takoj opazimo reko Ljubljanico, ki mirno teče skozi mesto. Postanemo na Tromostovju. Za skupno fotografijo gremo na Prešernov trg, pred kip Franceta Prešerna. S hiše v sosednji ulici zre proti nam kip Julije Primic, kateri je naš največji pesnik posvetil lepe pesmi. Nato se sprehodimo po slikoviti ljubljanski tržnici do Vodnikovega trga. Kupimo lahko sadje in specialitete za malico ali cvetje za naše najljubše.



Podamo se proti Zmajskemu mostu in se za fotografijo postavimo pred bronaste zmaje. Štirje zmaji so simbol Ljubljane. Vrnemo se do Tromostovja, prečkamo most in gremo po Čopovi ulici in Cankarjevi cesti do parka Tivoli, kjer sta kar dva gradova: Tivolski in Cekinov. Sprehajamo se po kostanjevih drevoredih. Gremo mimo



raznih kipov in fontan. Končno nas pot pripelje do lepo urejenega otroškega igrišča, kjer se sprostimo in razvedrimo. Ko se poslovimo od bronastega pastirčka s piščaljo, gremo do ribnika, kjer se posladkamo in okrepčamo.



Popoldne si ogledamo Živalski vrt Ljubljana, kjer nas čaka nepozabno doživetje. Srečamo se z morskim levom, slonom Gango, z medvedi, tigrom, kamelo. Vsak od nas se fotografira z najljubšo živaljo. Povratek v Trst v večernih urah.



Več o živalskem vrtu lahko zveš na spletni strani Wikipedije, proste enciklopedije: [Živalski vrt Ljubljana](#).



OBSREDOZEMSKI SVET

Na jugozahodu Slovenije je **ob Jadranskem morju in širše na Primorskem obsredozemski svet**. Slovenska obala je dolga 47 km in je precej razčlenjena. Primorske pokrajine se raztezajo od morja do dinarskokraških planot. Zaradi vpliva Jadranskega morja je podnebje v obsredozemskih pokrajinah blago. Zime so mile, poletja pa dolga in vroča. Tudi padavin ne manjka. Za te pokrajine je značilna **burja**. Zaradi blagega podnebja dobro uspevajo oljke, vinska trta in sadno drevje. Pokrajine v notranjosti nimajo stika z morjem, a v rastlinstvu in milem podnebjju se opazi njegov vpliv.

Naselja

Ob obali so se razvila tri pomembna mesta: **Koper, Izola, Piran**. V teh mestih je več lepih palač, cerkva, samostanov in drugih spomenikov.

Koper je upravno, trgovsko, kulturno in izobraževalno središče.

Piran je v celoti spomeniško zaščiten, pa tudi Izola je zelo staro mesto z ozkimi ulicami. Ob morju je tudi najbolj znan turistični kraj Portorož.



V Vipavski dolini je mesto **Ajdovščina**, na Goriški ravni pa so po drugi svetovni vojni zgradili mesto **Nova Gorica**. Na pobočjih in slemenih je veliko gručastih vasi. Ker so mnogi prebivalci iz vasi odšli v mesta, so nekatere domačije prazne in hiše postajajo vikendi. Pravih kmečkih naselij ni več veliko.

GOSPODARSTVO

Obsredozemski svet je zaradi ugodne lege, podnebja in plodne zemlje zelo primeren za pridelovanje zelenjave, sadja ter za gojenje vinske trte in oljke. V mestih je razvita industrija, v okoliških vaseh pa kmetijstvo. Najbolj obdelana je **Vipavska dolina**. **Brda** so skoraj v celoti porasla s **sadovnjaki** in **vinogradi**. Tudi obalno območje ima odlične možnosti za gojenje sadja, oljke, vinske trte in vrtnin. Ob obali je pomembno **morsko bogastvo**.



V preteklosti so se razvili ribolov, ribiška industrija, solinarstvo, danes pa je veliko ljudi zaposlenih v koprskem pristanišču.



V Novi Gorici in Ajdovščini sta se razvili živilska in lesna industrija.

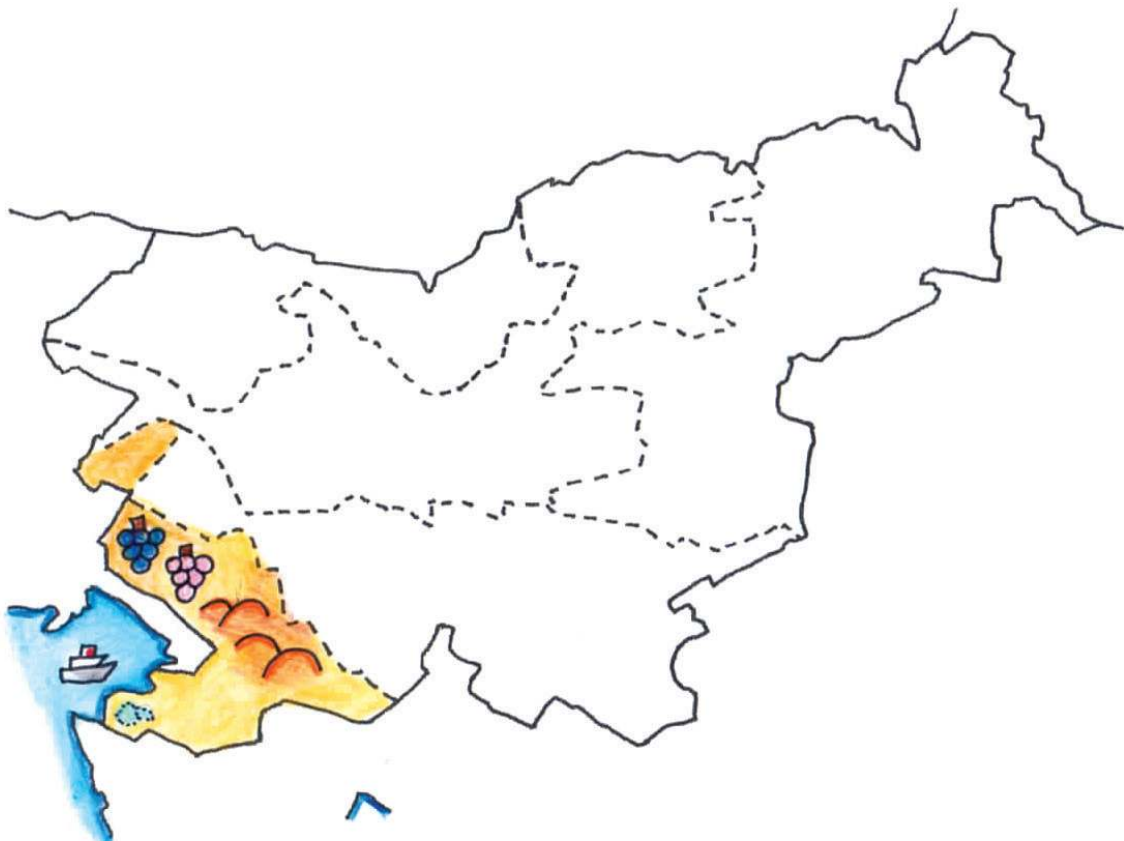
Koper je trgovsko mesto. Ugodna lega je omogočila razvoj pristanišča. V Luki Koper pretovarjajo različne vrste tovara. Zelo pomembna dejavnost je **turizem**, po katerem sta najbolj znana **Piran** in **Portorož**. Za turiste je zelo zanimiv kraj **Lipica** blizu **Sežane**, kjer je kobilarna z znamenitimi konji lipicanci.



SLOVARČEK

solina: bazen z morskovo vodo, kjer pridobivajo sol

burja: hladen veter, ki sunkovito piha z visokih planot



PANONSKI SVET

Panonski svet se razprostira **na severovzhodu in vzhodu Slovenije**. Slovenski del obsega obrobne dele velike **Panonske kotline**. Na zemljevidu jo opazimo po zeleni barvi, ki označuje njene ravnine. Po panonskem svetu teče veliko rek: **Drava, Dravinja, Mura, Pesnica, Ščavnica, Sava, Krka**. Ob njih so močvirni travniki, logi, ponekod gozd. Največja ravnina je ob **reki Muri**, ki večkrat prestopi bregove. Med ravninami se raztezajo vinorodna gričevja (**gorice**), ki ponekod preidejo v hribovje. To so **Slovenske gorice, Dravinjske Haloze, Goričko, Sotelsko gričevje, Bizeljsko, Krško hribovje**.



Za panonski svet so značilne mrzle, suhe zime in vroča poletja. Na zahodnem delu panonskega sveta se čuti vpliv alpskega sveta. Panonski svet je kljub navidezni enoličnosti barve na zemljevidu pestra in zanimiva pokrajina.

GOSPODARSTVO

Panonski svet je najrodovitnejši del Slovenije. Na ravninah uspeva veliko poljedeljskih kultur. Pridelujejo hmelj, pšenico, ajdo, koruzo, krompir, proso, rž, oves, buče. Pomembna je živinoreja. Redijo govedo, svinje in perutnino. Gričevnat svet pa je znan po vinogradništvu. Na večjih strminah so urejene terase. Vinogradniki, ki pridelajo velike količine vina, ga stekleničijo in prodajajo.

Zaradi izvirov termalne vode se je v panonskem svetu razvil **zdraviliški turizem**. Zdravilišča nudijo gostom notranje in zunanje bazene, prenočišča, zdravstvene storitve, sprostitve, rekreacijo in okrepitev.

Zdravilišča so vplivala na razvoj okolice in na zaposlitev okoliških ljudi. Velik pomen imata mineralni vodi, Rogaška slatina in Radenska, ki ju stekleničijo. Rogaško in Radensko prodajajo doma in na tujem.

Naselja

Že v preteklosti je nastalo v panonskem svetu sorazmerno veliko mest in trgov. Panonske pokrajine so od vedno goste naseljene. Največ prebivalcev živi v večjih mestih: **Maribor, Ptuj, Novo mesto, Celje, Murska Sobota**. Manjši kraji so: **Lendava, Ormož, Lenart, Slovenska Bistrica, Krško, Brežice**. V vseh teh krajih živi veliko ljudi, ker



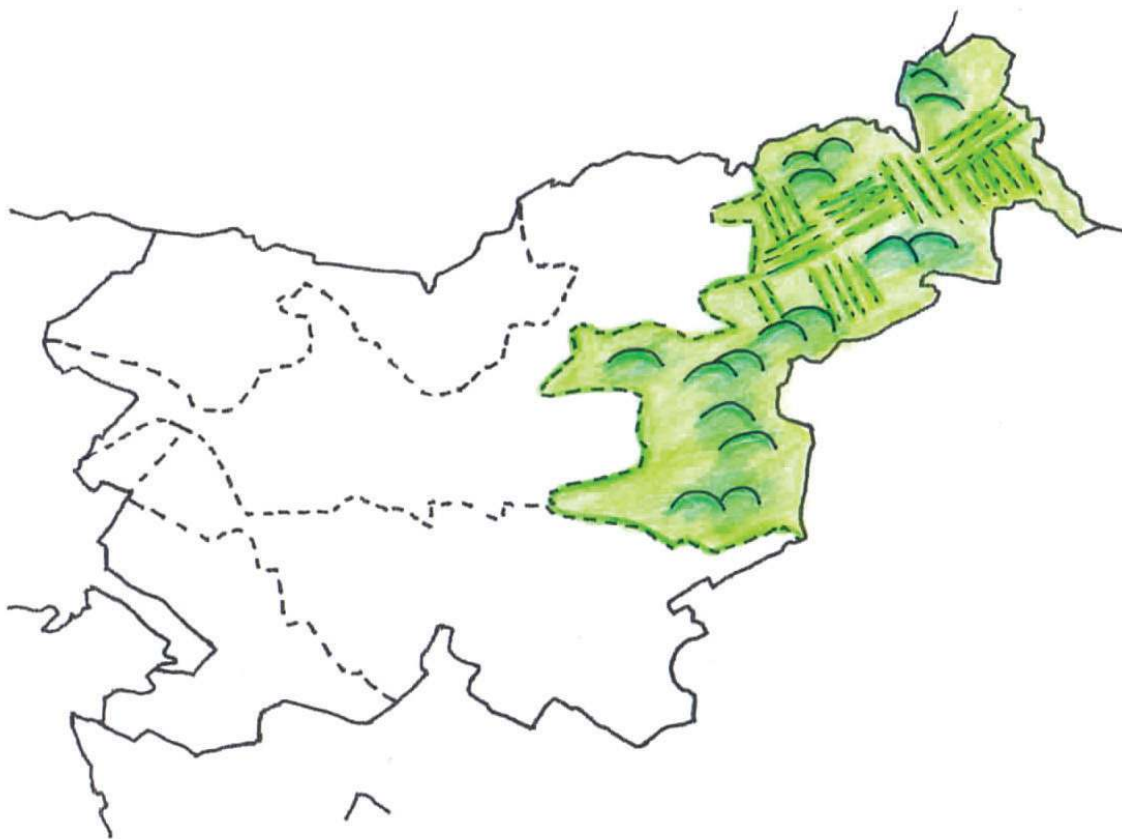
so možnosti zaposlovanja večje, predvsem v industriji in turizmu.

Maribor stoji ob reki Dravi. Je drugo največje mesto v Sloveniji in pomembno prometno križišče. Premore veliko rekreacijskih površin. V okolici je veliko možnosti za izlete in športne dejavnosti. Na Pohorju prirejajo smučarsko tekmovanje Zlata lisica.



Ptuj ohranja prijetni videz starega mesta z gradom, v katerem je bogat muzej. V okolici je mnogo ostankov iz rimske dobe. Tu so bili vojaški tabor in civilno naselje ter eden najstarejših mostov čez Dravo. Ob pustovanju so za turista zanimivi tudi kurenti s Ptujkega polja.

Celje je znano po srednjeveški plemiški **rodbini Celjskih grofov**. V njihovem grbu so bile narisane tri rumene zvezde, ki jih še danes najdemo v slovenskem grbu in grbu mesta Celje.

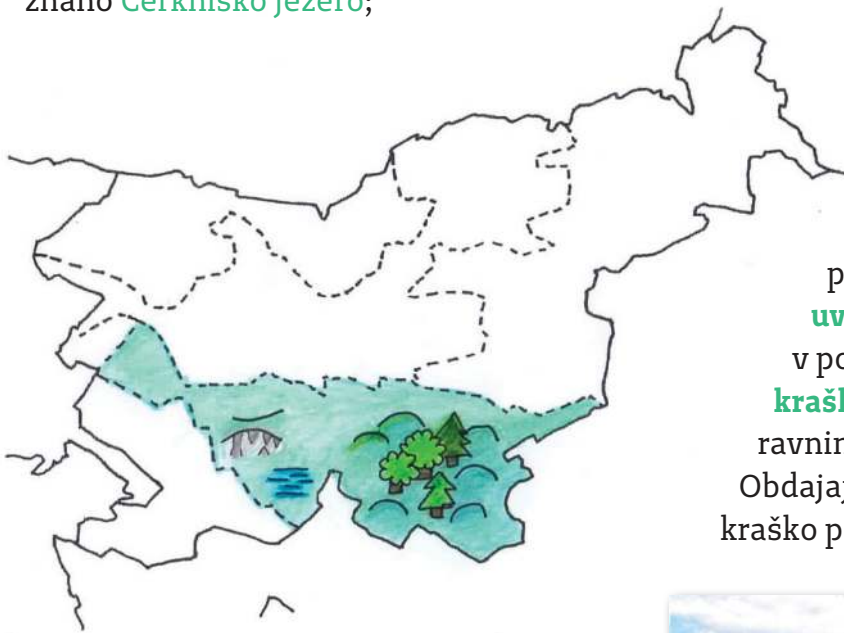


DINARSKOKRAŠKI SVET

Dinarskokraški svet zavzema **južni del** Slovenije. Poteka vzhodno od obsredozemskega sveta. To je območje kraških planot z vmesnimi kraškimi podolji. Za ta svet je značilna apnenčasta kamninska zgradba. Apnenec se z deževnico topi, zato so v dinarskokraškem svetu nastale posebne oblike tako na površju kot v podzemlju. Podnebje dinarskokraškega sveta je celinsko. Zime so mrzle. Jeseni in pozimi je največ padavin. Poletja so vroča in suha.

Površinski pojavi so:

presihajoča jezera, ki so pozimi in jeseni polna vode, poleti pa presahnejo in so suha. V Sloveniji je najbolj znano **Cerkniško jezero**;



Podzemni pojavi so:

kraške jame s številnimi kapniki: tu najdemo živali, ki so se prilagodile na življenje v temi;

reke ponikalnice, ki delno tečejo po površju, nato pa poniknejo v podzemlje.

Ena izmed znanih ponikalnic je

Ljubljanica, ki ji pravimo tudi reka sedmerih imen: **Trbuhovica, Obrh, Stržen, Pivka, Rak, Unica, Ljubljanica**.

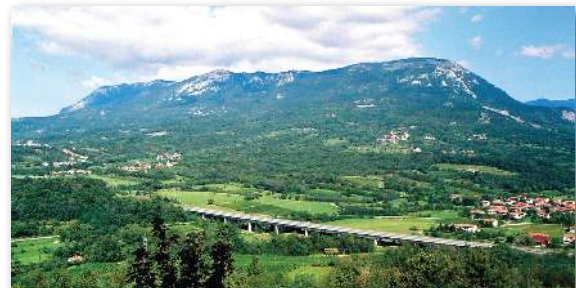
Dinarskokraške visoke planote so poraščene z gozdovi.



vrtače, ki so po obliki podobne skledi. Na ravnem dnu je rodovitna rdeča zemlja in tam so pogosto njive;

uvale, ko se več vrtač združi v podolgovato naravno globel;

kraška polja, ki so večje ravnine, po katerih teče reka. Obdajajo jih vzpetine. Največje kraško polje je **Kočevsko polje**.



Največ gozdov je v **Kočevskem rogu**, na **Nanosu**, **Snežniku**, v **Trnovskem gozdu**. Nizki kraški planoti sta **Bela krajina** in **Suha krajina**. Tu se ravninska območja izmenjujejo z griči.

Naselja

Postojna se je zaradi prehodnosti iz Sredozemlja v notranjost razvila v prometno in industrijsko središče. Kraj je znan predvsem zaradi **Postojnske jame**.



Novo mesto je v Novomeški kotlini. Nastalo je zaradi ugodne prometne lege. Staro mestno jedro stoji na okljuku reke Krke. Novejši mestni predeli so se pahljačasto razrasli okrog starega dela.

Vrhnika je rojstni kraj pisatelja Ivana Cankarja. Razvoj mesta je tesno povezan s prometom po reki Ljubljanici, ki izvira v njegovi bližini.

V samostanu **Bistra** si lahko ogledamo urejen Tehniški muzej Slovenije. Mesto **Kočevje** stoji sredi Kočevskega polja, na okljuku reke Rinže.

Glavno bogastvo kraških planot so **gozdovi**, zato so prebivalci že od nekdaj drvarili in obdelovali les. Nekdanje mizarske delavnice so se spremenile v lesno-predelovalne obrate. V njih izdelujejo pohištvo, vezane plošče in drugo.

V **Beli krajini** se ljudje ukvarjajo s kmetijstvom. Znana domača obrt je bila in je ponekod še vedno izdelovanje lesenih izdelkov, tako imenovane **suhe robe**.

Razgibana pokrajina je predvsem **Dolenjska**, kjer so pomembne dejavnosti industrija, živinoreja in vinogradništvo.

Prebivalci so zaposleni v industriji in storitvenih dejavnostih. Zelo znana je tovarna zdravil Krka. Turiste privabljajo Dolenjske toplice in dolina Krke s svojimi naravnimi in kulturnimi znamenitostmi.



Tehnični muzej Slovenije www.tms.si/
I LOVE SLOVENIJA ... Slovenija moja dežela
Prirodoslovni muzej Slovenije



DELAVNICA

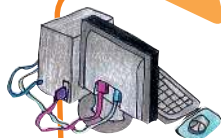
Ugotavljamo, ali je v kamnu apnenec

Potrebujemo:

- ✓ kozarec,
- ✓ kis,
- ✓ školjčne lupine ali polžje hišice.

Potek:

- v kozarec natoči kis.
- Dodaj školjčne lupinice ali polžje hišice. Opazuj.
- Opazil boš, da ko pride kis v stik s školjkami ali hišicami, se začnejo dvigati mehurčki. To je plin, ki se sprošča in je nastal pri raztapljanju apnenca.
- Poizkus lahko ponoviš z različnimi kamni.
- Ugotovil boš, v katerih je apnenec.
- Delo lahko nadaljuješ tako, da opišeš in narišeš poizkus.
- Sestavi zbirko kamnov z apnencem in brez njega.



MEDPREDMETNA POVEZAVA

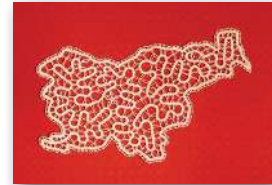
SLJ: Preberi knjigo *Kraške jame Biljane Škoberne* (Zbirka polžki, založba Loreda)

Sestavi miselni vzorec o kraški jami.

NAR: Raziskuj zanimivosti o človeški ribici.

KULTURNA DEDIŠČINA

Slovenija ima bogato kulturno in zgodovinsko dediščino, ki je vidna v krajini, v raznih zgradbah in spomenikih, na prireditvah in dogodkih.



V slovenskem narodu je ohranjen spomin na veliko izvrstnih pisateljev, pesnikov, glasbenikov in drugih umetnikov, ki so se rodili v Sloveniji.

Rašica je rojstni kraj Primoža Trubarja, ki je pred več kot 500 leti napisal prvi slovenski knjigi, Abecednik in Katekizem.

Vrba je rojstni kraj največjega slovenskega pesnika Franceta Prešerna.

Vrhnika je rojstni kraj največjega slovenskega pisatelja in dramatika Ivana Cankarja.

Iz Bele krajine je pesnik Oton Župančič.

V bližini **Velikih Lašč** na Dolenjskem so bili rojeni Fran Levstik, Josip Stritar in Josip Jurčič.



Iz **“ljubljskega kroga”** so slikarka Ivana Kobilica, pisateljica Kristina Brenkova, baron Žiga Zois in prvi slovenski pesnik Valentin Vodnik.

Slovenci so tudi ohranili veliko običajev in navad: nošo, plese, glasbo, izdelke.

Najbolj znane slovenske maske so **kurenti**.

Jurjevanje je pomladanski praznik Bele krajine. Iz te pokrajine so tudi pisanice, lično izdelani velikonočni pirhi.

Tudi **butare** so velikonočni izdelek. Na cvetno nedeljo jih otroci nesejo v cerkev.

Idrijske čipke so na poseben način stkanе drobne umetnine iz sukanca.

Kozolec je iz lesa sestavljena mojstrovina slovenskega kmečkega stavbarstva, namenjena sušenju sena ter shranjevanju poljskih pridelkov in kmetijskih strojev.

Panjske končnice so poslikane deščice, ki zapirajo čebelje panje.

Potica je najbolj znana slovenska sladica.

Znana slovenska slovesna oblačila so **narodne noše**.

Klopotec je lesena vetrnica, ki v jeseni pred trgatvijo odganja ptice iz vinogradov.





DELAVNICA

Ljubljanske butarice

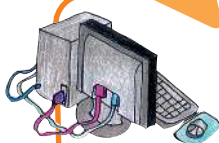
Potrebujemo:

- ✓ oblance iz smrekovega lesa,
- ✓ zelenje,
- ✓ nit,
- ✓ leskove palice,
- ✓ barve za les.



Potek:

- Oblance pobarvamo z različnimi barvami za les.
- Ko se posušijo, jih narežemo na trakove.
- Preden jih začnemo plesti, jih navlažimo, sicer bi se pri pregibanju lomili.
- Na mizi imamo polno raznobarnih oblancev.
- V eni roki držimo palico, z drugo pa izbiramo oblance, jih pravilno prepogibamo, postavljamo k palici in zavežemo.
- V palico, ki ima zgoraj zarezo, privežemo tanko, dva metra dolgo nit. Na vrhu palice zavežemo z nitjo 4 raznobarvne oblance. Lahko spnemo tudi zelenje.
- Nato pripogibamo ostale oblance. V drugo vrsto privežemo šest oblancev. V tem zaporedju nadaljujemo do določene višine.
- Na koncu vse skupaj dobro zvežemo.
- Narežemo prve štiri oblance in butarica je gotova.



MEDPREDMETNA POVEZAVA

SLJ: Praznovanje slovenskega kulturnega praznika: nauči se Prešernovo Zdravljico, ki je tudi slovenska himna. Vprašaj babico in napiši v zvezek recept za potico.

VEROUK: Delavnica: pletenje oljčnih vejic.

GLAS: Prilicne slovenske ljudske pesmi in izštevanka.

SLOVENIJA V SVETU

Na globusu **Slovenija** komaj opazimo. Na zemljevidu sveta jo že zaznamo kot majhno piko. Na zemljevidu Evrope pa je že dobro vidna v obliki kokoši. Država **Slovenija je med manjšimi v Evropi**. Vse njene sosede so večje: Italija, Avstrija, Madžarska in Hrvaška.

V Sloveniji živi približno dva milijona prebivalcev, veliko Slovencev pa živi tudi drugod po svetu. V Italiji živi slovenska narodna skupnost v treh pokrajinah dežele Furlanije - Julijske krajine: tržaški, goriški in videmski. V Avstriji živijo Slovenci na Koroškem in Štajerskem, na Madžarskem pa v Porabju. V teh državah so Slovenci narodnostna manjšina, ker so jih meje odrezale od matičnega naroda. V Sloveniji jim rečejo tudi zamejci.

Manjšine imajo šole, kulturna društva, časopise, radijske in televizijske oddaje.

Mnogi Slovenci in Slovenke so pred časom zaradi iskanja boljšega življenja zapustili Slovenijo in se odselili v druge evropske države. Imenujemo jih zdomci. Pred in po drugi svetovni vojni se je veliko Slovencev izselilo v Ameriko in Avstralijo. Imenujemo jih izseljenci.

Zamejci, izseljenci in zdomci vzdržujejo stike s Slovenijo preko šolstva, društev in raznih kulturnih organizacij.



Odgovori:

V katerih državah živi slovenska narodna manjšina?

Zakaj so se Slovenci izseljevali v druge države?

Kako Slovenci po svetu vzdržujejo stike s Slovenijo?



National Geographic Slovenija www.nationalgeographic.si/

Slovenija, Natural and Cultural Heritage of Slovenia

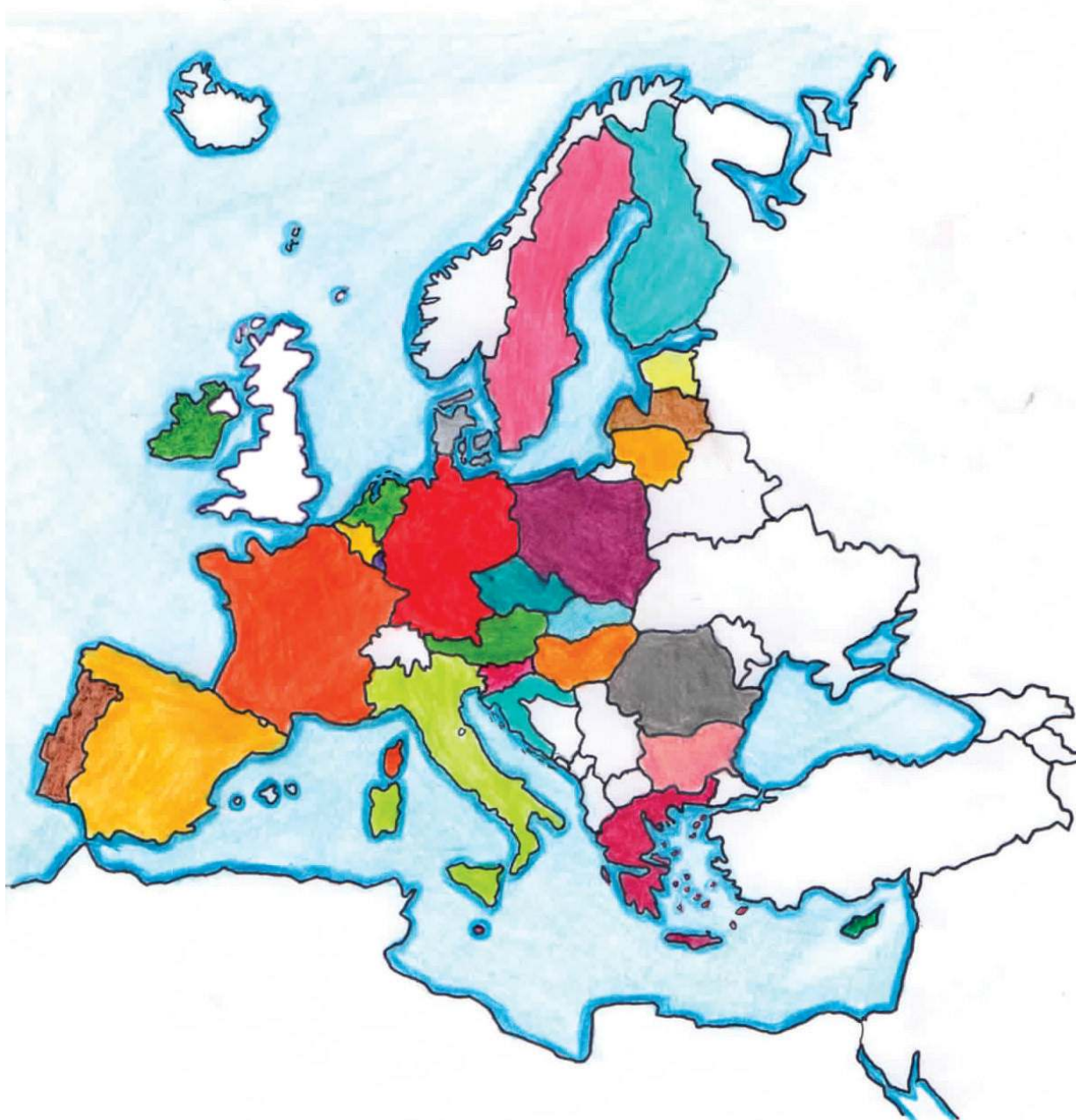
www.burger.si/SLO_index.htm

Kraji – Slovenija www.kraji.eu

SLOVENIJA V EVROPSKI UNIJI

Kaj je Evropska unija?

Od 1. julija 2013 je v **Evropski uniji 27 držav članic**: Avstrija, Belgija, Bolgarija, Ciper, Češka, Danska, Estonija, Finska, Francija, Grčija, Hrvaška, Irska, Italija, Latvija, Litva, Luksemburg, Madžarska, Malta, Nemčija, Nizozemska, Poljska, Portugalska, Romunija, Slovaška, Slovenija, Španija in Švedska.



Spletna stran <http://www.evropa.gov.si>
Imenuj države, ki so združene v Evropsko unijo.

Simboli Evropske unije

Evropska unija ima svoje simbole:

**zastavo,
himno,
dan Evrope,
geslo in
evro.**

Zastava je modre barve, na njej je dvanajst modrih zvezd.

Himna Evropske unije ima naslov **Oda radosti** (zadnji stavek Beethovnovе devete simfonije).

***Klikni You Tube in poišči BEETHOVEN ODE TO JOY 9th symphony ode
Poslušal boš melodijo, zbor ali godbo.***

Dan Evropske unije je 9. maj.



Enoten denar Evropske unije se imenuje evro.

Nekatere države Evropske unije nimajo evra, ampak še vedno uporabljajo svoj denar.

Države, ki uporabljajo evro so: Avstrija, Belgija, Ciper, Estonija, Finska, Francija, Grčija, Hrvaška, Irska, Italija, Latvija, Litva, Luksemburg, Malta, Nemčija, Nizozemska, Portugalska, Slovaška, Slovenija, Španija, pa tudi Črna gora, ki ni v Evropski uniji.

Naštej države, ki še vedno uporabljajo svoj denar.

**ZDRUŽENI V RAZNOLIKOSTI
VARIETATE CONCORDIA**



EKOLOGIJA

Stik z naravo je za človeka velik dar. Narava je odlična učiteljica. Uči nas spoštovati življenje. Človek je v svoji nenehni težnji po razvoju odkril veliko čudovitih stvari, pozabil pa je na z naravo skladno življenje.

- Vsak dan opazuješ sebe, druge ljudi, svoje okolje.
Premisli in vpiši v tabelo svoje pripombe in opažanja o ekoloških vprašanjih.
- Kaj ti je všeč in kaj ne – pri sebi, v skupnosti in v okolju?

ODNOS DO EKOLOŠKIH VPRAŠANJ	VŠEČ MI JE	NI MI VŠEČ
MOJ ODNOS		
ODNOS ŠOLSKE SKUPNOSTI		
ODNOS PREBIVALCEV NAŠE DRŽAVE		

SLOVARČEK



skupnost: več ljudi, ki jih povezujejo skupne lastnosti

Da bi ohranili naravo, brez katere ne moremo živeti, moramo poskrbeti, da ostane čim bolj čista in čim manj spremenjena.

Onesnaževalci okolja so odpadki, slab zrak in hrup. Veliko škode naredimo z grajenjem naselij, cest, tovarn, kmetijskim obdelovanjem, pridobivanjem energije.

Kaj lahko naredimo sami, da z recikliranjem in obnovljivimi viri energije zmanjšamo onesnaževanje narave?

Obnovljivi viri energije so: sonce, veter, bioplin, morska plima in valovi, male vodne elektrarne. Z uporabo teh virov lahko zmanjšamo stopnjo onesnaženosti zraka.

Recikliranje je postopek ponovne uporabe že odpadlih snovi.

Z ločenim zbiranjem odpadkov lahko ponovno uporabijo steklo, kovine, plastiko, papir. Ostalo, predvsem nevarne odpadke, nosimo na odlagališče. Organske odpadke zbiramo v posebni posodi. Sem damo odpadke, ki nastajajo pri uporabi

hrane. Če je zaboje na domačem vrtu, lahko dodajamo travo, vejice, liste. Kompostni kup se bo spremenil v kompost. Uporabili ga bomo kot naravno gnojilo za lončnice, okrasne rastline in v zelenjavnem vrtu.

Z ločevanjem odpadkov lahko vsaj delno rešujemo problem onesnaženosti in zmanjšujemo porabo surovin in energije.

- *Kateri odpadki najbolj onesnažujejo okolje?*

- *Spremljaj in zapiši, katere odpadke si ti "pridelal" v enem dnevu.*

- *Kam odrasli odlagajo smeti v tvojem okolju?*

- *Naštej načine varčevanja z vodo.*

- *Poimenuj vsaj tri vire obnovljive energije.*

- *Naštej tri okolju prijazna prometna sredstva.*

- *Nariši skico zabojev za ločeno zbiranje odpadkov.*

KAKO VARUJEŠ OKOLJE?

- **Kako varčuješ z vodo, ko si umivaš zobe?**
 - Ko si ščetkam zobe, pustim teči čisto malo vode.
 - V kozarec si natočim vodo in si splaknem usta
- **Ali ločuješ odpadke?**
 - Steklo, papir, pločevinke in plastiko odlagam v posebne posode za ločene odpadke.
 - Organske snovi odlagam posebej in jih kompostiram.
 - Vse odpadke mečem v isti koš.
- **Ali varčuješ z energijo?**
 - Ne, ker na to ne morem vplivati in ker se rad igram z napravami na baterije.
 - Da, zmanjšujem gretje, ugašam luči in aparate. Starše prepričujem, naj kupijo varčne žarnice in gospodinjske stroje, ki porabijo malo energije in vode.
- **Kako ravnaš z nevarnimi odpadki, kot so baterije, zdravila, čistila?**
 - O tem ne razmišljam. Odpadki so odpadki in jih odlagam v posodo za odpadke.
 - Vem, da so baterije zelo nevarne, in jih odlagam v posebne posode. Neporabljena zdravila odnesem v lekarno, čistil nikoli ne zlivam v odtok.
- **Kako ravnaš z organskimi odpadki?**
 - Mečem jih na tla, ko me nihče ne vidi, saj tako zgnijejo.
 - Neuporabne odpadke hrane kompostiram in jih ponovno uporabim kot gnojilo.
- **Kako skrbiš za čist zrak?**
 - Vozim se z avtomobilom.
 - Za daljšo pot uporabim avtobus, če je le mogoče, grem peš ali se peljem s kolesom.
- **Izmisli si in nariši prevozno sredstvo, ki ne onesnažuje okolja.**



LITERATURA IN VIRI

Spoznajmo Evropsko Unijo, Bratina, Prešernova družba, Ljubljana, 2004

Zbirka Naravne nesreče: Potresi, Plazovi, DZS, Ljubljana, 1993

Janice VanCleave, Geografija za vsakega otroka, Učila, Tržič, 1997

Učimo se v novi šoli 3, 4, 5, Giunti Marzocco, DŠU, Trst, 1998/1999/2001

Vikipedija, prosta enciklopedija

M. Kosak, T. Weber, Slovenija, moja očja domovina, DZS, Ljubljana, 1989

ISBN 978-88-947269-4-7



Didaktično gradivo v prosti uporabi v skladu s Creative Commons BY-NC-SA

Progetto realizzato con il finanziamento ex art. 11 comma 5 della legge 38/01
Projekt je bil finančno podprt na podlagi 5. odstavka 11. člena zakona 38/01